

YUMRUKAYA ÖZEL EĞİTİM UYGULAMA OKULU
(I.- II. ve III. Kademe)

STRATEJİK PLAN



2019-2023



T.C.
GEBZE KAYMAKAMLIĐI

Yumrukaya Özel Eğitim Uygulama Okulu
(I. – II. ve III. Kademe)

2019-2023
STRATEJİK PLANI



GEBZE-2019

“Eđitim Her Engeli Ařar”



İSTİKLALMARŞI

Korkma, sönmez bu şafaklarda yüzen al sancak;
Sönmeden yurdumun üstünde tüten en son ocak.
O benim milletimin yıldızıdır, parlayacak;
O benimdir, o benim milletimindir ancak.

Çatma, kurban olayım, çehreni ey nazlı hilal!
Kahraman ırkıma bir gül! Ne bu şiddet, bu celal?
Sana olmaz dökülen kanlarımız sonra helal...
Hakkıdır Hakk'a tapan milletimin istiklal!

Ben ezelden beridir hür yaşadım, hür yaşarım.
Hangi çılgın bana zincir vuracakmış? Şaşarım!
Kükremiş sel gibiyim, bendimi çiğner, aşarım.
Yırtarım dağları, enginlere sığmam taşarım.

Garbin afakını sarmışsa çelik zırhlı duvar,
Benim iman dolu göğsüm gibi serhaddim var.
Ulusun, korkma! Nasıl böyle bir imanı boğar,
"Medeniyet!" dediğin tek dişi kalmış canavar?

Arkadaş! Yurduma alçakları uğratma sakın.
Siper et gövdeni, dursun bu hayasızca akın.
Doğacaktır sana va'dettiği günler Hakk'ın...
Kim bilir, belki yarın, belki yarından da yakın.

Bastığın yerleri "toprak!" diyerek geçme, tanı:
Düşün altındaki binlerce kefensiz yatanı.
Sen şehit oğlusun, incitme, yazıktır atanı:
Verme, dünyaları alsan da, bu cennet vatanı.

Kim bu cennet vatanın uğruna olmaz ki feda?
Şüheda fışkıracak toprağı sıksan, şühedal
Canı, cananı bütün varımı alsın da Huda,
Etmesin tek vatanımdan beni dünyada cüda.

Ruhumun senden, İlahi, şudur ancak emeli:
Değmesin mabedimin göğsüne namahrem ell.
Bu ezanlar ezanlar-ki şahadetleri dinin temeli
Ebedi yurdumun üstünde benim inlemeli.

O zaman vecd ile bin secde eder-varsa-taşım,
Her cerihamdan, İlahi, boşanıp kanlı yaşım,
Fışkırır ruh-ı mücerred gibi yerden na'sım;
O zaman yükselerek arşa değer belki başım.

Dalgalar sen de şafaklar gibi ey şanlı hilal!
Olsun artık dökülen kanlarımın hepsi helal!
Ebediyen sana yok, ırkıma yok izmihlal:
Hakkıdır, hür yaşamış bayrağımın hürriyet;
Hakkıdır, Hakk'a tapan, milletimin istiklal!

Mehmet Akif ERSOY

*Öğretmenler;
Yeni Nesil Sizin
Eseriniz Olacaktır.*

H. Atatürk



GENÇLİĞE HİTABE

Ey Türk gençliği! Birinci vazifen, Türk İstiklalini, Türk cumhuriyetini, ilelebet, muhafaza ve müdafaa etmektir.

Mevcudiyetinin ve istikbalinin yegane temeli budur. Bu temel, senin, en kıymetli hazinedir. İstikbalde dahi, seni, bu hazineden, mahrum etmek isteyecek, dahili ve harici, bedhahların olacaktır. Bir gün, istiklal ve cumhuriyeti müdafaa mecburiyetine düşersen, vazifeye atılmak için, içinde bulunacağın vaziyetin imkan ve şeraitini düşünmeyeceksin! Bu imkan ve şerait, çok namüsaait bir mahiyette tezahür edebilir. İstiklal ve cumhuriyetine kastedecek düşmanlar, bütün dünyada emsali görülmemiş bir galibiyetin mümessili olabilirler. Cebren ve hile ile aziz vatanın, bütün kaleleri zapt edilmiş, bütün tersanelerine girilmiş, bütün orduları dağıtılmış ve memleketin her köşesi bilfiil işgal edilmiş olabilir. Bütün bu şeraitten daha elim ve daha vahim olmak üzere, memleketin dahilinde, iktidara sahip olanlar gaflet ve dalalet ve hatta hiyanet içinde bulunabilirler. Hatta bu iktidar sahipleri şahsi menfaatlerini, müstevlerin siyasi emelleriyle tevhit edebilirler. Millet, fakr u zaruret içinde harap ve bîtap düşmüş olabilir.

Ey Türk istikbalinin evladı! İşte, bu ahval ve şerait içinde dahi, vazifen; Türk istiklal ve cumhuriyetini kurtarmaktır! Muhtaç olduğun kudret, damarlarındaki asil kanda, mevcuttur!

H. Atatürk

İÇİNDEKİLER	Sayfa
SUNUŞ	8
GİRİŞ	10
1.BÖLÜM : STRATEJİK PLAN HAZIRLIK PROGRAMI	12
1.1. Stratejik Planlamanın Hukuki Dayanakları	13
1.2. Stratejik Plan ve Hazırlık Süreci	13
1.3. Planlama Sürecinin Organizasyonu	13
1.4. Stratejik Planlama Üst Kurulu	14
1.5. Stratejik Planlama Ekibi	14
1.6. Stratejik Plan Hazırlama Modeli	15
2.BÖLÜM : DURUM ANALİZİ	16
2.1. Kurumsal Tarihçe	17
2.2. Yasal Yükümlülükler ve Mevzuat Analizi	17
2.3. Faaliyet Alanları, Ürün ve Hizmetler	19
2.4. Paydaş Analizi	23
2.5. Kurum İçi ve Dışı Analiz	31
2.5.1. Kurum İçi Analiz	31
2.5.1.1. İnsan Kaynakları	33
2.5.1.2. Teknolojik Yapı	36
2.5.1.3. Mali Durum	37
2.5.2. Kurum Dışı Analiz	39
2.5.2.1. Çevre Analizi	39
2.5.2.2. PEST-E Analizi	40
2.5.2.3. Üst Politika Belgeleri	41
2.5.3. GZFT Analizi	42
2.6. Gelişim/ Sorun Alanları	43
3.BÖLÜM : GELECEĞE YÖNELİM	45
3.1. Vizyon	46
3.2. Misyon	46
3.3. İlkelerimiz	47
3.4. Temel Değerlerimiz	48
4.BÖLÜM : STRATEJİK AMAÇ, HEDEF, GÖSTERGE VE EYLEMLER	49
4.1. Stratejik Amaç 1 – Hedefler – Performans Göstergeleri	50
4.2. Stratejik Amaç 1 – Hedefler – Performans Göstergeleri	51
4.3. Stratejik Amaç 1 – Hedefler – Performans Göstergeleri	53
5.BÖLÜM : MALİYETLENDİRME	54
5.1. Maliyetlendirme	55
6.BÖLÜM : İZLEME VE DEĞERLENDİRME	56
6.1. İzleme ve Değerlendirme	57

Temel Bilgiler Tablosu- Okul Künyesi

İli: KOCAELİ		İlçesi: GEBZE			
Adres:	İnönü Mah. İbrahimaga Cad. 1996 Sk. No:1/3	Coğrafi Konum (link) :		
Telefon Numarası:	0 262 646 7341	Faks Numarası:	0 262 646 7341		
e- Posta Adresi:	747493@meb.k12.tr	Web sayfası adresi:	http://yumrukayaozelegitim.meb.k12.tr/		
Kurum Kodu:	747493 – 747551 - 747820	Öğretim Şekli:	Tam Gün		
Okulun Hizmete Giriş Tarihi : 2008		Toplam Çalışan Sayısı	105		
Öğrenci Sayısı:	Kız	18	Öğretmen Sayısı	Kadın	15 Kadrolu + 39 Ücretli
	Erkek	129		Erkek	28 Kadrolu + 6 Ücretli
	Toplam	147		Toplam	43 Kadrolu + 45 Ücretli = 88
Derslik Başına Düşen Öğrenci Sayısı		: 4	Şube Başına Düşen Öğrenci Sayısı		: 4
Öğretmen Başına Düşen Öğrenci Sayısı		: 2	Şube Başına 30'dan Fazla Öğrencisi Olan Şube Sayısı		: 0
Öğrenci Başına Düşen Toplam Gider Miktarı		: 2.000 TL	Öğretmenlerin Kurumdaki Ortalama Görev Süresi		4 Yıl

Çalışan Bilgileri Tablosu

Unvan*	Erkek	Kadın	Toplam
Okul Müdürü ve Müdür Yardımcısı	3	0	3
Özel Eğitim Öğretmeni	18	8	26
Okul Öncesi Öğretmeni	3	1	4
Branş Öğretmeni	5	6	11
Rehber Öğretmen	2	0	2
İdari Personel	0	1	1
Yardımcı Personel	1	1	2
Güvenlik Personeli			
Toplam Çalışan Sayıları	32	17	49

Okulumuz Bina ve Alanları

Okul Bölümleri		Özel Alanlar	Var	Yok
Okul Kat Sayısı	3	Çok Amaçlı Salon	X	
Derslik Sayısı	37	Çok Amaçlı Saha	X	
Derslik Alanları (m2)	13	Kütüphane		X
Kullanılan Derslik Sayısı	37	Fen Laboratuvarı		X
Şube Sayısı	37	Bilgisayar Laboratuvarı		X
İdari Odaların Alanı (m2)	60	İş Atölyesi	X	
Öğretmenler Odası (m2)	25	Beceri Atölyesi	X	
Okul Oturum Alanı (m2)	1500	Pansiyon		X
Okul Bahçesi (Açık Alan)(m2)	2500			
Okul Kapalı Alan (m2)	2500			
Sanatsal, bilimsel ve sportif amaçlı toplam alan (m ²)	1000			
Kantin (m2)	-			
Tuvalet Sayısı	10			
Diğer (.....)				

Sınıf ve Öğrenci Bilgileri

Otistik Orta - Ağır Sınıflar

SINIFI	Kız	Erkek	Toplam	SINIFI	Kız	Erkek	Toplam
Anasınıfı-A	0	4	4	5-A	0	4	4
Anasınıfı-B	0	4	4	5-B	0	4	4
Anasınıfı-C	0	4	4	5-C	1	3	4
Anasınıfı-D	0	4	4	5-D	1	3	4
Anasınıfı-E	0	4	4	6-A	1	3	4
Anasınıfı-F	0	4	4	6-B	0	4	4
1-A	0	4	4	7-A	0	4	4
1-B	0	4	4	7-B	1	3	4
1-C	0	4	4	8-A	0	4	4
1-D	2	2	4	9-A	0	4	4
2-A	0	4	4	9-B	0	4	4
2-B	0	4	4	9-C	0	3	3
2-C	2	2	4	10-A	1	3	4
3-A	1	3	4	10-B	0	4	4
3-B	2	2	4	10-C	1	3	4
3-C	0	4	4	10-D	0	4	4
3-D	1	3	4	11-A	0	4	4
3-E	1	3	4	12-A	0	4	4
4-A	3	1	4	TOPLAM	18	129	147

SUNUŞ

VE

GİRİŞ



Dünyada meydana gelen baş döndürücü değişim ve etkileşim süreci; teknoloji başta olmak üzere ekonomik, sosyal, siyasi, kültürel ve hatta ahlaki boyutta kendini göstermektedir. Bu değişim sürecinden etkilenen kurumlar varlıklarını geliştirerek koruyabilme çabası içerisine girmiştir. Bu çabada en büyük engel değişim sürecinin doğurduğu belirsizlik ortamı olmuştur.

Kurumların gelecekte doğabilecek fırsatlar ve oluşabilecek risklere hazırlıklı olabilmesi vizyoner bir bakış açısına sahip olmayı zorunlu kılmaktadır. Bu bakış açısı ise ancak kurumun hedeflerine ulaşabilmesi için doğru stratejiler geliştirmesine, bu stratejileri etkin bir şekilde uygulamasına ve sonuçlarını değerlendirerek hedefine doğru gidip gitmediğini izleme ve değerlendirmesine dayalı stratejik yönetim anlayışıyla mümkün olacaktır.

Ülkemizde, kamu sektöründe henüz performans esaslı bütçeleme, performans denetimi ve performansa dayalı ücretlendirme hayata geçirilemediğinden, stratejik planlar, kamu kurumlarını stratejik amaç ve hedefler ile performans göstergelerine yoğunlaştıracak tek mekanizma durumundadır. Bu plan ve planda yer alan stratejik amaç, hedef ve faaliyet ile projeler, Yumrukaya Özel Eğitim Uygulama Okulu(1. - 2. ve 3. Kademe) için önümüzdeki 4 yılda talep edeceği ve kullanacağı bütün kamu kaynağının gereğini oluşturmaktadır.

Yumrukaya Özel Eğitim Uygulama Okulu(1. - 2. ve 3. Kademe) için hazırlanan bu plan ışığında 2023 yılına kadar, bugün eksiklik veya sorun olarak tespit ettiği pek çok konuyu çözüme kavuşturması dileğiyle 2019- 2023 Stratejik Planının hazırlık sürecinde emeği geçen tüm mesai arkadaşlarıma teşekkür ederim.

Serkan VAREN
Okul Müdürü

GİRİŞ

Bilginin hızla yayıldığı dünyamızda bilginin dağıtıcısı ve yorumlayıcısı olan okullar, hayati bir önem arz etmektedir. Okullar, toplumların kültürel zenginliklerini yaşatması ve çağın gelişmelerine yön vermesi bakımından stratejik öneme sahip örgütlerin başında gelmektedir. Bu nedenle okulların işlevlerini verimli bir şekilde yerine getirmesinde önemli olabilecek faktörlerden biri de okullarda hazırlanan stratejik planlardır.

Son yıllarda stratejik planlar, hızlı değişim ve bunun getirdiği sorunlara çözüm üretme sürecinde sıklıkla kullanılmaktadır. Stratejik planlamanın eğitime uygulanması çabalarının geleneksel planlamaya alternatif olarak çıktığı görülmektedir (Akşu, 2002; Bircan, 2002). Howze (2000), çalışmasında bir örgütün değişen toplum koşullarına bağlı olarak özellikle ayakta kalıp geleceğe tutunabilmesi için stratejik planlama yapması gerektiğini belirtmiştir. Örgütlerin stratejik plan çerçevesinde, etkili liderlik uygulamaları ve süreç değerlendirmeleri yaptıkları ve kalite belgesi aldıkları ortaya çıkmıştır. Latince "yol, çizgi" anlamına gelen strateji, Türkçede ise sürdürme, gönderme, götürme, gütmeye anlamında kullanılmaktadır (Erdem, 1998, 43). Stratejik planlama ise bir örgütün paydaşlarının geleceğini hayal etme ve bu geleceği başarmak için gereken işlem ve uygulamaları eleştiren bir süreç olarak tanımlanabilir (Goodstein ve diğerleri, 1993). Strateji, bir başka şekilde örgütün amaç ve hedeflerine nasıl ulaşacağını gösteren kararlar bütünü şeklinde tanımlanmaktadır (DPT, 2006). Örgüt, stratejik planlama ile "gelecekte ne yapacağını" belirlemiş olacaktır. Bu özellikleri ile stratejik plan, yapılacak çalışmalara yön verecek ve önceliklerin tespitine yardımcı olacaktır. Stratejik planlamayı diğer planlardan ayıran en önemli özelliklerden bazıları şunlardır (Eren, 2000; Çelik, 1994):

- Uzun süreli olması,
- Amaç ve işlevlerine göre farklı verilerden oluşması,
- Uzun süreli amaçları ve ileride meydana gelebilecek sonuçları kapsamaması,
- Çevresel faktörlerin incelenmesine büyük önem vermesi ve yapılacaklar üzerinde ayrıntılı bir biçimde durması şeklinde sayılabilir.

Eğitimde stratejik planlama, eğitim sistemi/okul ve çevresi arasındaki ilişkileri çözümleyerek yön ve amaçların belirlenmesi, örgütün yenileştirilerek etkinlik ve eylem planlarının yapılması ve bu doğrultuda eğitimsel kaynakların yeniden sağlanmasıdır (Tural, 2000, 76). Özü itibarıyla işletme biliminin çatısı altında incelenen ve stratejik yönetim aracı olan stratejik planlamanın, 5018 sayılı Kamu Mali Yönetimi ve Kontrol Kanunu ile kamu kuruluşlarında hazırlanması yasal zorunluluk haline gelmiştir. 2003 yılından bu yana bazı kamu örgüt ve kuruluşlarında pilot olarak uygulanmaya başlanmış olup 2010 yılına kadar tüm kamu örgüt ve kuruluşlarında stratejik planlamaya geçilmesi öngörülmektedir (DPT, 2003).

Yukarıda açıklamaya çalıştığımız tanımlamalardan hareketle okulumuzun vizyon ve misyonu doğrultusunda, mevcut koşullar ve durumlar göz önünde bulundurularak geleceğe ilişkin çizmesi gerektiği yolu belirlemek ve bu uğurda gerçekleştirilen işlemleri ölçülebilir nitelikli hale getirmek amacıyla bu stratejik planı hazırlama gereksinimi ortaya çıkmıştır. 10/12/2003 tarihli ve 5018 sayılı "Kamu Mali Yönetimi ve Kontrol Kanunu'nun 9. Maddesinde belirtilen "Kamu idareleri; Kalkınma Planları, Programlar, ilgili mevzuat ve benimsedikleri temel ilkeler çerçevesinde geleceğe ilişkin vizyon ve misyonları oluşturmak, stratejik amaç ve hedeflerini saptamak, performanslarını göstergeler doğrultusunda ölçmek; bu süreci izlemek ve öz değerlendirmesini yapmak amacıyla katılımcı yöntemlerle stratejik plan hazırlanır." hükmüne ilişkin mevzuata dayanarak Kocaeli

Valiliğine ve Kocaeli İl Millî Eğitim Müdürlüğü Stratejik Planlaması doğrultusunda, Yumrukaya Özel Eğitim Uygulama Okulu(1. - 2. ve 3. Kademe) Stratejik Plan hazırlama çalışmalarına başlanmıştır. Yumrukaya Özel Eğitim Uygulama Okulu(1. - 2. ve 3. Kademe) hazırladığı “Stratejik Planlama”, kurumda her kademedede görev yapanların katılımlarını ve kurum yöneticilerinin tam desteğini içeren, sonuç almaya yönelik çabaların bütünüdür. Bu anlamda paydaşların, kurumun vizyonu, misyonu, hedefleri ve performans ölçümlerinin belirlenmesinde aktif rol oynamasını ifade eder.

Yumrukaya Özel Eğitim Uygulama Okulu(1. - 2. ve 3. Kademe)’nun Stratejik Planı, Kocaeli İl Millî Eğitim Müdürlüğü’nün Stratejik Planında olduğu gibi aşağıdaki beş temel soruya yanıt olacak şekilde planlanmıştır.

- NEREDEYİZ?
- NEREDE OLMAYI İSTİYORUZ?
- GELİŞMEMİZİ NASIL ÖLÇEBİLİRİZ?
- HEDEFİMİZE NASIL ULAŞABİLİRİZ?
- NASIL DENETLEYEBİLİRİZ?

Bu sorulara verilecek yanıtlar ve stratejik planın diğer unsurları hazırlayacağımız stratejik planın içeriğini oluşturur. Planlama; amaçların belirlenmesi, bu amaçlara ulaşılabilecek yöntemlerin hazırlanması, yöntemlerin uygulanması, sonuçların izlenmesi, değişen koşullar çerçevesinde başlangıçta belirlenen aşamaların yeniden düzenlenmesini içeren dinamik bir süreçtir. Bütün Stratejik Planlarda olduğu gibi, Yumrukaya Özel Eğitim Uygulama Okulu(1. - 2. ve 3. Kademe) hazırladığı Stratejik Planın uygulanmasında da kurum çalışanlarının tamamının desteği gerekmektedir. Yumrukaya Özel Eğitim Uygulama Okulu(1. - 2. ve 3. Kademe) Stratejik Planının hazırlanmasında, Kocaeli İl Millî Eğitim Müdürlüğü’nün hazırladığı Stratejik Plan önemli rol oynamıştır. Stratejik Planımızın hazırlanmasında, Millî Eğitim Bakanlığı Strateji Geliştirme Başkanlığının “Eğitimde Stratejik Planlama Kılavuzu” ile belirlediği ölçütlere sadık kalınmış; mümkün olan bütün birimlerin katılımı sağlanmaya çalışılmış, tüm değişen koşullar dikkate alınmıştır. Geleceğe ilişkin idealleri olmayan kurumların fırtınalı bir ortamda yönlerini çabucak kaybedecekleri ve ulaşmak isteyecekleri hedeflerden çok uzaklarda bir yerlerde kendilerini bulacakları açıktır. Stratejik planlamayla, gelişen ve değişen dünya şartlarında bulunmamız gereken rotayı çizmiş oluyoruz. Bundan sonraki aşama, hazırlanan stratejik plan doğrultusunda kendimizi geliştirmemiz ve teknoloji sayesinde de gelişen dünyayı takip ederek gerektiğinde küçük değişikliklerle hedeflerimizden şaşmadan stratejik planımızı yeniden düzenlememizdir. Okulumuz, hazırladığı stratejik plan doğrultusunda hareket ederek bazı noktalarda yaptığı değerlendirmelerle okul gelişimine büyük katkı getireceği inancındadır.

Yumrukaya Özel Eğitim Uygulama Okulu(I. - II. ve III. Kademe)
Stratejik Planlama Ekibi

1. BÖLÜM

**YUMRUKAYA ÖZEL EĞİTİM
UYGULAMA OKULU
(I. - II. ve III. KADEME)**

**STRATEJİK PLAN HAZIRLIK
PROGRAMI**

1.1. STRATEJİK PLANLAMANIN HUKUKİ DAYANAKLARI

10.12.2003 tarih ve 5018 sayılı Kamu Malî Yönetimi ve Kontrol Kanununda yer alan stratejik planlamaya ilişkin hükümler 01.01.2005 tarihinde yürürlüğe girmiştir. 5018 sayılı Kanunda stratejik plan:

“Kamu idarelerinin orta ve uzun vadeli amaçlarını, temel ilke ve politikalarını, hedef ve önceliklerini, performans ölçütlerini, bunlara ulaşmak için izlenecek yöntemler ile kaynak dağılımlarını içeren plandır.”

“Kalkınma planları, programlar, ilgili mevzuat ve benimsedikleri temel ilkeler çerçevesinde geleceğe ilişkin misyon ve vizyonlarını oluşturmak, stratejik amaçlar ve ölçülebilir hedefler saptamak, performanslarını önceden belirlenmiş olan göstergeler doğrultusunda ölçmek ve uygulamanın izlemesini yapmak amacıyla katılımcı yöntemlerle stratejik plan hazırlama görevi verilmiştir.”

Strateji Geliştirme Başkanlığının 2013/26 sayılı Genelgesi

Bakanlığımız Strateji Geliştirme Başkanlığı 2013/26 sayılı genelgesinde ilçe, okul/kurumlarda stratejik plan yapmayı zorunlu kılmış ve bu planlama sürecinde danışmanlık, eğitim, rehberlik hizmetlerinin verilmesi için ARGE birimlerini görevlendirmiştir.

MEB 2019-2023 Stratejik Plan Hazırlama Programı

Hazırlık programı, Bakanlık merkez teşkilatı, il/ilçe milli eğitim müdürlükleri ile okulların ve kurumların stratejik planlarının (2019-2023) hazırlık sürecini kapsamaktadır.

1.2. STRATEJİK PLAN VE HAZIRLIK SÜRECİ

Yumrukaya Özel Eğitim Uygulama Okulu (I. - II. ve III. Kademe) Müdürlüğü Stratejik Plan çalışmalarında Devlet Planlama Teşkilatının Haziran 2006 tarihinde yayımladığı Kamu İdareleri İçin Stratejik Planlama Kılavuzu ve MEB Stratejik Plan Hazırlama Programı esas alınmıştır.

2019–2023 Stratejik Planının hazırlanması, uygulanması ve kurum performans programının oluşturulması ile ilgili stratejik planlama koordinasyon görevlerini yerine getirmek için görevlendirilmelerin yapılmasının ardından Stratejik Planlama Üst Kurulu ve Stratejik Planlama Ekibi oluşturulmuştur.

1.3. PLANLAMA SÜRECİNİN ORGANİZASYONU

Stratejik planlama katılımcı anlayış gerektiren yaklaşımdır. Kuruluş içinde en üst yöneticiden başlayarak her kademede çalışanların katılımını gerektirir. Stratejik planlama sürecinde temel aktörlerin ve üstlenecekleri işlevlerin belirlenmesi gereklidir. Yumrukaya Özel Eğitim Uygulama Okulu (I. - II. ve III. Kademe) Müdürlüğü Stratejik planlama sürecine dâhil olan birim, kişi ve gruplar aşağıda yer almaktadır:

1.4. STRATEJİK PLAN ÜST KURULU

STRATEJİK PLAN ÜST KURULU		
SIRA NO	ADI SOYADI	GÖREVİ
1	Serkan VAREN	OKUL MÜDÜRÜ
2	Ergül ULU	MÜDÜR YARDIMCISI
3	Oğuzhan KÖSEOĞLU	REHBERLİK
4	Fatma CANYAKAR	OKUL AİLE BİRLİĞİ BAŞKANI
5	Yeşim ŞİNEL	OKUL AİLE BİRLİĞİ YÖNETİM KURULU ÜYESİ

**Tablo 1: Yumrukaya Özel Eğitim Uygulama Okulu (I. - II. ve III. Kademe)
Stratejik Planlama Üst Kurulu**

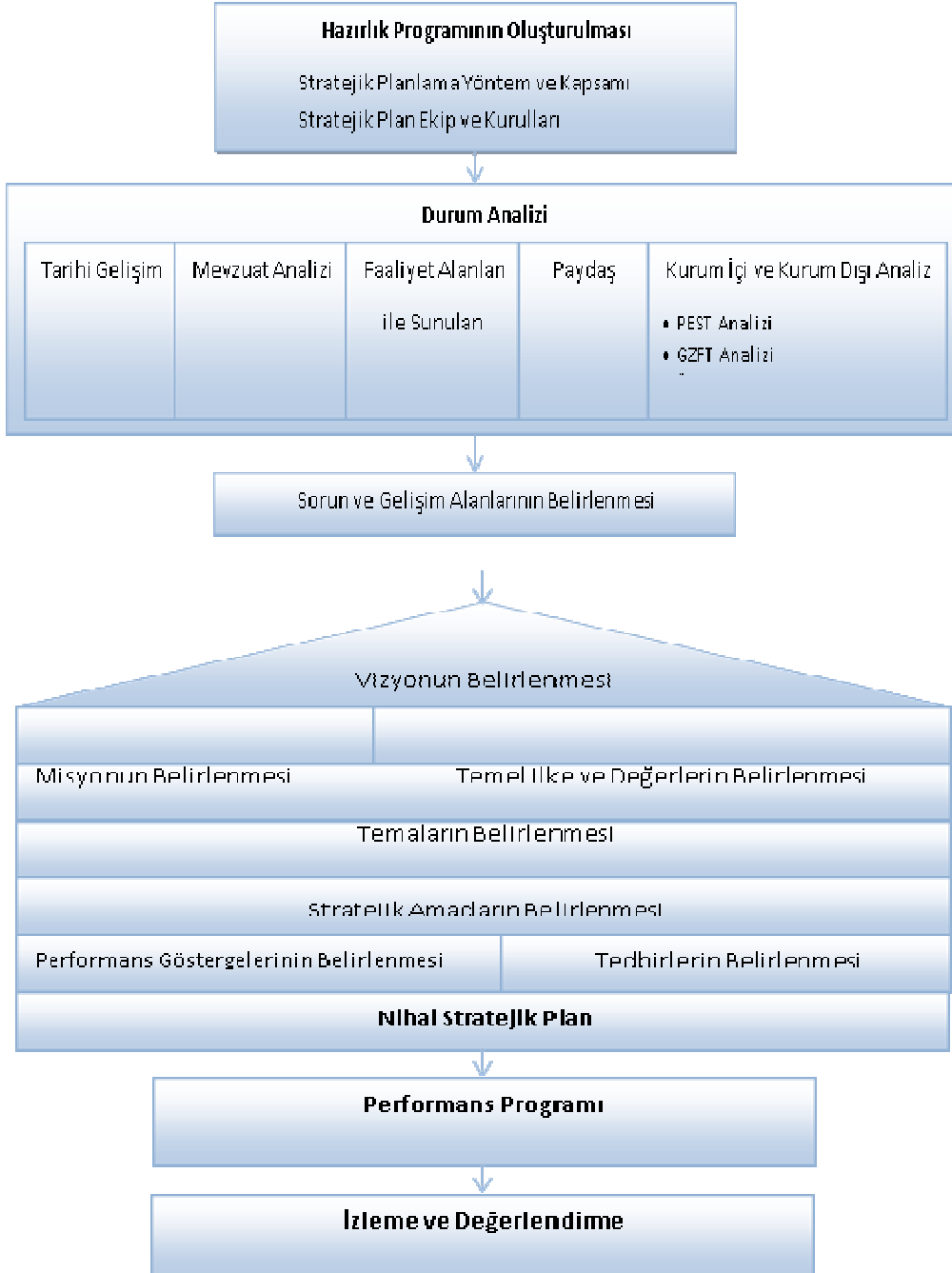
1.5. STRATEJİK PLAN HAZIRLAMA EKİBİ

STRATEJİK PLANLAMA EKİBİ		
SIRA NO	ADI SOYADI	GÖREVİ
1	Erkan MİRZEOĞLU	Müdür Yardımcısı
2	Esra ALTUN ÖRKMEZ	Öğretmen
3	Uğur ALICI	Öğretmen
4	Mehmet Emir ÖZGÜR	Öğretmen
5	İsmail BAYRAKTAR	Öğretmen
6	Ahmet SARITİKEN	Öğretmen

**Tablo 2: Yumrukaya Özel Eğitim Uygulama Okulu (I. - II. ve III. Kademe)
Stratejik Plan Hazırlama Ekibi**

1.6. STRATEJİK PLAN HAZIRLAMA MODELİ

Yumrukaya Özel Eğitim Uygulama Okulu (I. - II. ve III. Kademe) 2019-2023 Stratejik Planının hazırlanmasında Kalkınma Bakanlığı tarafından yayınlanan Kamu İdareleri İçin Stratejik Planlama Kılavuzu temel alınmıştır.



Tablo 3: Stratejik Plan Hazırlama Modeli

2. BÖLÜM

**YUMRUKAYA ÖZEL EĞİTİM
UYGULAMA OKULU
(I. - II. ve III. KADEME)**

DURUM ANALİZİ

DURUM ANALİZİ

Durum Analizi çalışmasında Yumrukaya Özel Eğitim Uygulama Okulu (I. - II. ve III. Kademe) tarihsel gelişimi, yasal yükümlülükleri ve mevzuat analizi, faaliyet alanları, ürün/hizmetler; paydaş , kurum içi ve çevre analizi yapılmıştır.

2.1. KURUMSAL TARİHÇE

Okulumuz 2006 yılında Gebze Eğitim Uygulama Okulu ve İş Eğitim Merkezi bünyesinde bir sınıf olarak eğitim öğretime başlamıştır. Okulumuz şu anda kullanılmakta olan binaya 2008 yılında geçmiş ve 2008-2009 eğitim öğretim yılına beş sınıfla başlamıştır. Okulumuz bu eğitim öğretim yılı sonuna kadar okula atanan öğretmenlerin de olmasıyla 7 sınıfa ulaşmıştır.

Okulumuz 2018-2019 Eğitim Öğretim yılında 37 sınıfımızda bulunan 147 öğrenci ile eğitim öğretim faaliyetlerine devam etmektedir. Okulumuz bünyesindeki sınıflarda 4 öğrenci ve 2 öğretmen bulunmaktadır. Okulumuzda 26 Özel Eğitim Öğretmeni, 3 Beden Eğitimi Öğretmeni, 2 Görsel Sanatlar Öğretmeni, 3 El Sanatları Öğretmeni, 2 Müzik Öğretmeni, 4 Okul Öncesi Öğretmeni, 2 Rehber Öğretmen olmak üzere toplam 43 kadrolu öğretmenimiz bulunmaktadır. Bunun dışında 45 ücretli öğretmenimiz görev yapmaktadır. Ayrıca 2 Yardımcı Personel de bulunmaktadır.

Öğrencilerimize bireysel ve grup eğitimleri ile performanslarına uygun olarak eğitim verilmektedir. Ayrıca okulumuzda bulunan rehber öğretmen ile aile eğitimleri ve aile danışmanlığı da yapılarak velilerimize istekleri doğrultusunda yardımcı olunmaktadır.

2.2. YASAL YÜKÜMLÜLÜKLER VE MEVZUAT ANALİZİ

Okulumuz Milli Eğitim Bakanlığı Özel Eğitim Genel Müdürlüğüne bağlı bir ilk, orta ve lise düzeyinde eğitim veren bir kurumdur. Örgün olarak hizmet vermekte olan okulumuz 1739 sayılı Millî Eğitim Temel Kanunu gereğince;

Türk Millî Eğitiminin amaç ve ilkeleri doğrultusunda;

- Öğrencilerin ilgi ve yeteneklerini geliştirerek onları hayata ve üst öğrenime hazırlamak,
- Öğrencilere, Atatürk ilke ve inkılâplarını benimsetme; Türkiye Cumhuriyeti Anayasası'na ve demokrasinin ilkelerine, insan hakları, çocuk hakları ve uluslararası sözleşmelere uygun olarak haklarını kullanma, başkalarının haklarına saygı duyma, görevini yapma ve sorumluluk yüklenebilen birey olma bilincini kazandırmak,
- Öğrencilerin, millî ve evrensel kültür değerlerini tanımalarını, benimsemelerini, geliştirmelerini bu değerlere saygı duymalarını sağlamak,
- Öğrencileri, kendilerine, ailelerine, topluma ve çevreye olumlu katkılar yapan, kendisi, ailesi ve çevresi ile barışık, başkalarıyla iyi ilişkiler kuran, iş birliği içinde çalışan, hoşgörülü ve paylaşmayı bilen, dürüst, erdemli, iyi ve mutlu yurttaşlar olarak yetiştirmek,

- e. Öğrencilerin kendilerini geliştirmelerine, sosyal, kültürel, eğitsel, bilimsel, sportif ve sanatsal etkinliklerle millî kültürü benimsemelerine ve yaymalarına yardımcı olmak,
- f. Öğrencilere bireysel ve toplumsal sorunları tanıma ve bu sorunlara çözüm yolları arama alışkanlığı kazandırmak,
- g. Öğrencilere, toplumun bir üyesi olarak kişisel sağlığının yanı sıra ailesinin ve toplumun sağlığını korumak için gerekli bilgi ve beceri, sağlıklı beslenme ve yaşam tarzı konularında bilimsel geçerliliği olmayan bilgiler yerine, bilimsel bilgilerle karar verme alışkanlığını kazandırmak,
- h. Öğrencilerin becerilerini ve zihinsel çalışmalarını birleştirerek çok yönlü gelişmelerini sağlamak,
- i. Öğrencileri kendilerine güvenen, sistemli düşünebilen, girişimci, teknolojiyi etkili biçimde kullanabilen, planlı çalışma alışkanlığına sahip estetik duyguları ve yaratıcılıkları gelişmiş bireyler olarak yetiştirmek,
- j. Öğrencilerin ilgi alanlarının ve kişilik özelliklerinin ortaya çıkmasını sağlamak, meslekleri tanıtmak ve seçeceği mesleğe uygun okul ve kurumlara yönlendirmek,
- k. Öğrencileri derslerde uygulanacak öğretim yöntem ve teknikleriyle sosyal, kültürel ve eğitsel etkinliklerle kendilerini geliştirmelerine ve gerçekleştirmelerine yardımcı olmak,
- l. Öğrencileri ailesine ve topluma karşı sorumluluk duyabilen, üretken, verimli, ülkenin ekonomik ve sosyal kalkınmasına katkıda bulunabilen bireyler olarak yetiştirmek,
- m. Doğayı tanıma, sevmeye ve koruma, insanın doğaya etkilerinin neler olabileceğine ve bunların sonuçlarının kendisini de etkileyebileceğine ve bir doğa dostu olarak çevreyi her durumda koruma bilincini kazandırmak,
- n. Öğrencilere bilgi yüklemek yerine, bilgiye ulaşma ve bilgiyi kullanma yöntem ve tekniklerini öğretmek,
- o. Öğrencileri bilimsel düşünme, araştırma ve çalışma becerilerine yönlendirmek,
- p. Öğrencilerin, sevgi ve iletişimin desteklediği gerçek öğrenme ortamlarında düşünsel becerilerini kazanmalarına, yaratıcı güçlerini ortaya koymalarına ve kullanmalarına yardımcı olmak,
- q. Öğrencilerin kişisel ve toplumsal araç-gereci, kaynakları ve zamanı verimli kullanmalarını, okuma zevk ve alışkanlığı kazanmalarını sağlamak; yasal görevimizdir.

ATAMA
MEB Norm Kadro Yönetmeliği
Millî Eğitim Bakanlığı Eğitim Kurumları Yöneticilerinin Görevlendirilmelerine Dair Yönetmelik
Öğretmen Atama ve Yer Değiştirme Yönetmeliği
ÖDÜL, SİCİL VE DİSİPLİN
657 Sayılı Devlet Memurları Kanunu
Millî Eğitim Bakanlığı Personeline Başarı, Üstün Başarı Belgesi Ve Ödül Verilmesine Dair Yönerge
Millî Eğitim Bakanlığı Disiplin Amirleri Yönetmeliği
OKUL YÖNETİMİ
Türkiye Cumhuriyeti Anayasası
573 Sayılı Özel Eğitim Hakkında Kanun Hükmünde Kararname
5018 Kamu Mali Yönetimi ve Kontrol Kanunu
3308 Sayılı Meslekî Eğitim Kanunu
4982 Sayılı Bilgi Edinme Kanunu
6245 Sayılı Harcırah Kanunu

652 Sayılı Milli Eğitim Bakanlığı Teşkilat ve Görevleri Hakkında Kanun Hükmünde Kararname
2429 Sayılı Ulusal Bayram Ve Genel Tatiller Hakkında Kanun
439 Sayılı Milli Eğitim Bakanlığına Bağlı Yüksek Ve Orta Dereceli Okullar Öğretmenleri İle İlkokul Öğretmenlerinin Haftalık Ders Saatleri İle Ek Ders Ücretleri Hakkında Kanun
1739 Sayılı Milli Eğitim Temel Kanunu
2893 Sayılı Türk Bayrağı Kanunu
Millî Eğitim Bakanlığı Okul Öncesi Eğitim ve İlköğretim Kurumları Yönetmeliği
Ortaöğretim Kurumları Yönetmeliği
Okul - Aile Birliği Yönetmeliği
MEB Yönetici ve Öğretmenlerin Ders ve Ek Ders Saatlerine İlişkin Karar
Taşınır Mal Yönetmeliği
Ulusal ve Resmi Bayramlar ile Mahalli Kurtuluş Günleri, Atatürk Günleri ve Tarihi Günlerde Yapılacak Tören ve Kutlamalar Yönetmeliği
Özel Eğitim Hizmetleri Yönetmeliği
Millî Eğitim Bakanlığı Rehberlik ve Psikolojik Danışma Hizmetleri Yönetmeliği
Millî Eğitim Bakanlığı Hizmet İçi Eğitim Yönetmeliği
Millî Eğitim Bakanlığı Aday Memurlarının Yetiştirilmelerine İlişkin Yönetmelik
Devlet Memurlarının Şikâyet ve Müracaatları Hakkında Yönetmelik
MEB'e Bağlı Okul ve Kurumların Tabelaları Yönetmeliği
Sabotajlara Karşı Koruma Yönetmeliği
Millî Eğitim Bakanlığı Örgün Ve Yaygın Eğitimi Destekleme Ve Yetiştirme Kursları Yönergesi
MEB Demokrasi Eğitimi ve Öğrenci Meclisleri Yönergesi
MEB İlköğretim ve Ortaöğretim Kurumlarında Atatürk İnkılâp ve İlkelerinin Öğretim Esasları Yönergesi
Millî Eğitim Bakanlığı Eğitimde Kalite Yönetim Sistemi Yönergesi
MEB İlköğretimde Yönelme Yönergesi
Beyaz Bayrak Protokolü
MEB Bağlı Okul Pansiyonları Yönetmeliği
İlköğretim ve Ortaöğretimde Parasız Yatılı veya Burslu Öğrenci Okutma ve Bunlara Yapılacak Sosyal Yardımlara İlişkin Kanun
MEB Denklik Yönetmeliği
Eğitim Ortamlarında Şiddetin Önlenmesi ve Azaltılması Başlıklı Genelge
Bilim ve Sanat Merkezleri Yönergesi
Açık Öğretim Lisesi Yönetmeliği
Açık Öğretim Ortaokulu Yönetmeliği
Mesleki Açık Öğretim Lisesi Yönetmeliği
Yaygın Eğitim Kurumları Yönetmeliği
Merkezi Sistem Sınav Uygulama Yönergesi
Bilgi ve Sistem Güvenliği Yönergesi
e-Okul Uygulaması Genelgesi

Tablo 4: Anayasa çerçevesinde yürüttüğünüz faaliyetlere ve sunduğunuz hizmetlere dayanak teşkil eden **Kanunlar, Kanun Hükmünde Kararnameler, Tüzükler, Yönetmelikler, Yönergeler, Genelgeler ve Bakanlar Kurulu Kararları**

2.3. FAALİYET ALANLARI, ÜRÜN VE HİZMETLER

Tablo 5. Eğitim- Öğretim Faaliyet Alanları, Ürün ve Hizmetler

A. FAALİYET ALANI : OKUL YÖNETİM HİZMETLERİ
1. İş ve işlemleri mevzuatlarına uygun yürütme,
2. Kılık-kıyafet yönetmeliğine uyma ve uyulmasını sağlama,

3. Kişisel mesleki gelişimini sağlama,
4. Üstlerini yaptığı işle ilgili bilgilendirme,
5. Görev dağılımı ,
6. Okula gelen ilgilileri bilgilendirme,
7. Kurul ve komisyonlara katılma,
8. Çalışanlara rehberlik etme,
9. Sınıflara, toplantı odalarına ve bürolara rehberlik amaçlı ziyaretlerde bulunma,
10. Periyodik toplantılar yapma,
11. Çalışanları karar sürecine ortak etme,
12. Personelini ziyaret ederek motive etme,
13. Personelin ve kendisinin gelişimini sağlama,
14. Eğitimle ilgili yerel ve genel haberleri takip etme,
15. Basın ve halkla ilişkiler işlemlerini yürütme,
16. Bilgi edinme başvurularını cevaplandırma,
17. Web sitesinin güncellenmesini sağlama,
18. Okulda yapılan çalışmaları kamuoyuyla paylaşma,
19. MEBBİS ile ilgili işlemlerin yürütülmesini takip etme,
20. Okulun elektronik haberleşme işlemlerini takip etme,
21. Resmi yazışmaların kurallarına uygun yürütülmesini sağlama,
22. Gelen-giden evrak işlemlerini yürütme,
23. Arşiv işlemlerini yürütme,
24. Mesai saatlerini uygulama,
25. Zamanlı işleri takip etme,
26. Türk Bayrağının, Mevzuatı'na göre muhafaza edilmesini sağlama,

B. FAALİYET ALANI: STRATEJİ GELİŞTİRME
1. Okulun stratejik planının hazırlanmasını sağlama,
2. Stratejik planının uygulanmasını takip etme,
3. Kurumsal projeleri takip etme,
4. Zümrelerde ya da birimlerde yapılmak istenilen araştırma taleplerini değerlendirme,
5. TKY sürecini yürütme,
6. Zümrelerde ya da birimlerde uygulanan proje raporlarını değerlendirme,
7. İyi örneklerin değerlendirilerek yaygınlaştırılması için projelendirme,
8. Proje, TKY ve OGYE konularında bilgilendirme çalışmaları yürütme,
9. Bölüm ve birimler arasındaki koordinasyonu sağlama,
10. Eğitim Çalışmalarındaki projeleri yürütme,
11. İstatistikî bilgilerin toplanmasını sağlama,
12. İstatistikî bilgileri analiz ederek değerlendirme,
13. Brifing dosyasını hazırlamak ve güncel tutulmasını sağlama,
14. Birimlerle istatistikî bilgilerin paylaşılmasını sağlama,

C. FAALİYET ALANI: EĞİTİM ÖĞRETİM HİZMETLERİNİN YÖNETİMİ
1. Okuldaki eğitimin düzenli yürütülmesini sağlama,
2. Ders dışı eğitim çalışmalarının yapılmasını sağlama,
3. Okuma alışkanlığının geliştirilmesi ve yaygınlaştırılması için tedbirler alma,
4. İlçe Milli Eğitim Müdürlüğünden gelen sağlık, beslenme, çevre, trafik vb. hizmetlerle ilgili eğitici programları uygulama,
5. Öğrencilerin öz güvenini, başarılarını, topluma değer katma ve üretme becerilerini geliştirici çalışmalar yapma,

6. Öğrencilerin zararlı alışkanlardan uzak tutulması için tedbirler alma,
7. Okulun zaman çizelgesini hazırlama,
8. Öğrencileri tehdit ve tehlikelere karşı koruyucu, bilinçlendirici çalışmalar yapmadır.
9. Öğrenci başarısını artırmaya yönelik çalışmalar yapma,
10. Okuldaki öğretim ortamlarının etkin kullanımının takibini yapma,
11. Öğretim tekniklerindeki gelişmeleri takip ederek öğrenci-veli ve öğretmenleri bilgilendirme,
12. Ölçme ve değerlendirme tekniklerindeki gelişmeleri takip ederek paydaşları bilgilendirme,
13. Okuma alışkanlığını artırmaya yönelik çalışmalar yapma,
14. Öğrencilerin çevre duyarlılığını artırıcı faaliyetlerin düzenlenmesini sağlama,
15. Yerel, ulusal, uluslararası yarışmalara katılma,
16. Tüm çalışanlara ve öğrencilere tasarruf bilinci kazandırma,
17. Belirli gün ve haftalarla ilgili çalışma yapma,
18. Gezilerle ilgili işlemleri yürütme,
19. Kültürel yarışmalarla ilgili işlemleri yürütme,
20. Tören programı hazırlama ve uygulama,
21. Eser inceleme iş ve işlemlerini yürütme,
22. Çeşitli spor branşlarına yönelik çalışmalar düzenleme,
23. Sosyal-sportif çalışmalara katılma,
24. Millî bayram ve mahallî günlerle ilgili törenlere katılma,
25. Öğrenci kayıt ve nakil işlemlerinin yürütülmesi takip etme,
26. Öğrencilerin sağlık işlemlerini yürütme,
27. Okul öğrenci kontenjanları işlemlerinin takibini yapma,
28. Taşıma servis araçlarının denetlenmesinin kontrolünü yapmadır.

D. FAALİYET ALANI: MADDİ KAYNAKLARIN YÖNETİMİ
1. Kurumun bütçesini Okul Aile Birliği ile hazırlama,
2. Okulun hizmet alımıyla ilgili işlemlerini yürütme,
3. Ödenek talep ve takip işlemlerini yürütme,
4. Satın alma işlemlerini yürütme,
5. Personelin SGK işlemlerini yürütme ve primlerinin ödenmesini sağlama,
6. Aile ve çocuk bildirimlerinin alınmasını sağlamadır.
7. Onarım işlemlerinin yapılmasını sağlama,
8. Okul ve kurum binalarının tabii afetlere karşı gerekli tedbirlerinin alınmasını sağlama,
9. Okul eğitim ortamlarının iyileştirilmesini takip etme,
10. Tesis ve araç-gereçlerinin periyodik bakımının yapılmasını sağlama,
11. Okulun fizikî kapasitelerinin aktif kullanımını sağlama,
12. Okulun teknik kontrollerini yaptırma,
13. Okulun ısıtma, soğutma ve havalandırma tesisatlarının periyodik bakımlarını yaptırma,
14. Okulun teknik ve teknolojik donanımını sağlama,
15. Ulaşım ve haberleşme işlemlerini yürütme,
16. Okulun su, elektrik, doğalgaz abonelik, sarfiyat, haberleşme işlemlerini yürütme,

E. FAALİYET ALANI: İNSAN KAYNAKLARI YÖNETİMİ
1. Derece, kademe, terfi ve intibak işlemlerinin takip edilmesini sağlama,
2. Personelin izin işlemlerinin yürütülmesini sağlama,
3. Personelin emeklilik işlemlerinin yürütülmesini sağlama,

4. Özlük dosyasının tutulmasını sağlama,
5. MEBBİS'te personel bilgilerinin güncel olmasını sağlama,
6. Sendika işlemlerinin yürütülmesini sağlama,
7. Personelin temel ve hazırlayıcı eğitim almalarını sağlama,
8. Askerlikle ilgili işlemleri yürütme,
9. Personelin sağlık işlemlerini yürütme,
10. Öğretmen kimlik kartları başvurularını sağlama,
11. Her türlü görevlendirme işlemlerini yürütme,
12. Personelin başlama/ayrılma işlemlerini yürütme,
13. Ders ücreti karşılığı görevlendirme işlemlerini takip etme,
14. Okulun personel ve öğretmen dağılımını sağlama,
15. Personelin maaş,ek ders,yolluk vs. işlemlerini yürütme
16. Hizmet içi eğitim ihtiyaçlarını belirleme,
17. Personelin hizmet içi eğitim yoluyla eğitilmesini sağlama,
18. Öğretmen kimlik kartları başvurularını sağlama,
19. Belirli Gün ve Haftalar programlarını yürütme,

F. FAALİYET ALANI : İNCELEME-DENETİM HİZMETLERİ
1. Okul içindeki şikâyetlerin değerlendirilmesini sağlama,
2. Ön inceleme işlemlerinin yürütülmesini takip etme,
3. Görevden uzaklaştırma işlemlerini takip etme,
4. Geçirilen teftiş ve denetim sonuçlarını inceleme ve değerlendirme,
5. Okuldaki iş ve işlemlerin denetime hazır bulunulmasını sağlama,

G. FAAALİYET ALANI :ÖZEL EĞİTİM ve REHBERLİK HİZMETLERİ
1. Okuldaki rehberlik faaliyetlerini planlama,
2. Rehberlik ve psikolojik danışma hizmetleri yürütme komisyonunun çalışmasını sağlama,
3. Rehberlik psikolojik danışma hizmetleri yıllık çalışma planı ve yılsonu çalışma raporunu RAM'a gönderme,İlgili modüle girişini sağlama
4. Engelli bireyler için fiziksel düzenlemeler yapılmasını sağlama,
5. Ev ziyaretlerinin düzenlenerek öğrencinin evde gözlemleyerek değerlendirilmesi
6. Öğrencilerin performansları doğrultusunda gelişim takibinin yapılmasıdır.

H.FAALİYET ALANI: SİVİL SAVUNMA
1. Sivil savunma tedbirleri alma,
2. Sivil savunma planının ve tatbikatlarının yapılmasını sağlama,
3. Plandaki görev dağılımını yapma, ilgililere tebliğ etme,
4. Okul ve kurumların elektrik tesisatının periyodik bakımını yaptırma,

5. Okulun sabotaj ve afetlere karşı hazır olmasını sağlama,

2.4. PAYDAŞ ANALİZİ

Stratejik planın uygulama sürecinde eş güdümlülük sağlanabilmesi, planın sahiplenilmesi ve sonuçta amacına ulaşabilmesi için paydaş analizinin yapılması, durum belirlemenin önemli unsurlarından biridir.

Bu bağlamda paydaş analizi yapılırken aşağıda belirtilen unsurlar göz önünde bulundurulmuştur:

- Yumrukaya Özel Eğitim Uygulama Okulu (I. - II. ve III. Kademe) girdi sağlayanlar,
- Yumrukaya Özel Eğitim Uygulama Okulu (I. - II. ve III. Kademe) tarafından ürün ve hizmet sunulan kişi, kurum ve/veya kuruluşlar,
- Yumrukaya Özel Eğitim Uygulama Okulu (I. - II. ve III. Kademe) işbirliği yaptığı kişi, kurum ve/veya kuruluşlar,
- Yumrukaya Özel Eğitim Uygulama Okulu (I. - II. ve III. Kademe) faaliyetlerinden etkilenenler,
- Yumrukaya Özel Eğitim Uygulama Okulu (I. - II. ve III. Kademe) etkileyen kesimler.

Bu unsurlar göz önünde bulundurularak yapılan beyin fırtınası sonucunda belirlenen paydaşlar özelliklerine göre tablodaki gibi sınıflandırılmıştır. Stratejik planlama ekibi, kendi içinde yaptığı işbölümü ile paydaşlarla okulların gerçekleştirdiği faaliyetlerden nasıl etkilendikleri, okullardan neler bekledikleri, okulların güçlü ve zayıf yönleri paydaş grubunun sayısına ve özelliğine uygun olan teknik ve/veya araçlar (görüşme, anket, nominal grup vb.) kullanılarak belirlenmiştir.

Paydaşlardan alınan verilerle stratejik plan amaç ve hedefleri belirlenmiş ve paydaşlara bununla ilgili dönüt verilmiştir.

Paydaş görüşlerinin alınması ve plana yansıtılması önemli bir aşama olarak görüldüğünden paydaşların tespitinin ardından önceliklendirilmesine ihtiyaç duyulmuştur. Bu aşamada hangi paydaşla nasıl bir yöntemle veri toplanacağına karar verilmiştir. Önceliklendirme aşamasında ilk olarak bir önceki aşamada sıralanan ve paydaş türüne göre gruplara ayrılan paydaşların her birine, kurumumuzun faaliyetlerini etkileme derecesi ve paydaş taleplerine verilen öneme göre Devlet Planlama Teşkilatının Kamu İdareleri İçin Stratejik Planlama Kılavuzu'nda yer alan "Paydaş Önceliklendirme Matrisi" temel alınarak belirlenmiştir. Belirlenen önceliklerin kapsamlı olarak değerlendirilmesi için stratejik planlama koordinasyon ekibi tarafından "paydaş etki/önem ölçeği" tasarlanmış paydaşlarla gerçekleştirilebilecek çalışmaların önemi ve etkisine yönelik puanlama yapılmıştır. Etki, paydaşın kurumun faaliyet ve hizmetlerini planlama, yönlendirme, destekleme ya da olumsuz etkileme gücüne göre puanlanırken; önem, paydaşların beklenti ve taleplerinin karşılanması konusunda verdiği önceliğe göre puanlanmıştır. Kurum faaliyetini etkileme derecesini belirlemek için 1, 2 ve 3 puan alan paydaşlar için izle (İ); 4-5 puan alan paydaşlar için bilgilendir (B) kararı alınmıştır. Yine paydaşların taleplerine verilen önem kararı için ise 1, 2 ve 3 puan alan paydaşlar için gözet (G); 4-5 puan alan paydaşlar için Birlikte Çalış (B) kararı alınmıştır.

PAYDAŞ ANALİZİ

Paydaşlar	Kurum içi/dışı		Paydaş Türü					
	Dış Paydaş	İç Paydaş	Lider	Çalışanlar	Hedef Kitle	Temel Ortak	Stratejik Ortak	Tedarikçi
Milli Eğitim Bakanlığı	X					X		
Kocaeli Valiliği	X					X		
İl Millî Eğitim Müdürlüğü	X					X		
Gebze İlçe Millî Eğitim Müdürlüğü	X					X		
Gebze Rehberlik ve Araştırma Merkezi	X						X	
Gebze Halk Eğitim Merkezi	X						X	
Öğretmenler		X		X				
Okul İdaresi		X	X					
Öğrenciler		X			X			
Yardımcı Personel		X		X				
Veliler	X				X			
Okul Aile Birliği		X				X		
Sabancı Üniversitesi	X						X	
Özel Eğitim ve Rehabilitasyon Merkezleri	X						X	
Gebze OSB	X						X	
Kocaeli Büyükşehir Belediyesi	X						X	
Gebze Belediyesi	X						X	
Gebze Emniyet Müdürlüğü	X						X	
Gebze İlçe Spor Müdürlüğü	X						X	

Gebze İlçe Gençlik Müdürlüğü	X							X
Gebze İlçe Jandarma Komutanlığı	X							X
Hayırseverler	X						X	
Muhtar	X							X
İlkokul-Ortaokul ve Liseler	X						X	

Gebze Özel Eğitim Uygulama Okulu	X						X	
Gebze Özel Eğitim Meslek Okulu	X						X	

Paydaş:	Kurum faaliyetlerinden etkilenen ya da bu faaliyetleri etkileyen kişi, grup veya kurumlar
İç Paydaşlar:	Yumrukaya Özel Eğitim Uygulama Okulu (I. - II. ve III. Kademe) faaliyetlerinden etkilenen ya da bu faaliyetleri etkileyen kurum içindeki kişi ve gruplar.
Dış Paydaşlar(Temel Ortak, Stratejik Ortak, tedarikçiler):	Yumrukaya Özel Eğitim Uygulama Okulu (I. - II. ve III. Kademe) faaliyetlerinden etkilenen ya da bu faaliyetleri etkileyen kurum dışındaki kişi, grup ve kuruluşlar.
Hedef Kitle:	Yumrukaya Özel Eğitim Uygulama Okulu (I. - II. ve III. Kademe) ürettiği ürün ve hizmetleri alan, kullanan ya da bunlardan yararlanan kişi ya da kurumlar
Temel Ortak:	Yumrukaya Özel Eğitim Uygulama Okulu (I. - II. ve III. Kademe) ile mevzuatla belirlenmiş idari bağı olanlar
Stratejik Ortak:	Yumrukaya Özel Eğitim Uygulama Okulu (I. - II. ve III. Kademe) ile zorunlu olmayan, karşılıklı yarara dayalı ilişki içinde olanlar
Lider:	Yumrukaya Özel Eğitim Uygulama Okulu (I. - II. ve III. Kademe) idari personeli

PAYDAŞ ETKİ /ÖNEM ANALİZİ/MATRİSİ

Paydaş Adı	Paydaşların Okula Etkisi		Taleplere Önem Veren		Paydaşın Kurum Faaliyetlerinin etkileme derecesi	Paydaşın taleplerine verilen önem
	Zayıf/İzle	Güçlü/Bilgilendir	Önemsiz/Cıkarılmamış Gözet	Önemli/Birlikte Çalış	Tam 5” Çok 4”, Orta 3”, Az 2, Hiç 1”	
					1.2.3 İzle 4.5 Bilgilendir	1.2.3 Gözet 4.5 Birlikte Çalış
Milli Eğitim Bakanlığı		X		X	5	5
Kocaeli Valiliği		X		X	5	5
İl Milli Eğitim Müdürlüğü		X		X	5	5
Gebze İlçe Milli Eğitim Müdürlüğü		X		X	5	5
Gebze RAM		X		X	5	5
Gebze Halk Eğitim Merkezi		X		X	5	5
Öğretmenler		X		X	5	5
Okul İdaresi		X		X	5	5
Öğrenciler		X		X	5	5
Yardımcı Personel		X		X	5	5
Veliler	X			X	4	4
Okul Aile Birliği	X			X	4	4
Sabancı Üniversitesi		X		X	4	4
Özel Eğitim ve Rehabilitasyon Merkezleri	X		X		3	3
Gebze OSB	X		X		3	3
Kocaeli Büyükşehir Belediyesi	X		X		3	3

Gebze Belediyesi	X		X		3	3
Gebze Emniyet Müdürlüğü	X		X		3	3
Gebze İlçe Spor Müdürlüğü	X		X		2	4
Gebze İlçe Gençlik Müdürlüğü	X		X		2	4
Gebze İlçe Jandarma Komutanlığı	X		X		2	4
Hayırseverler	X			X	4	4
Muhtar	X		X		1	2
Gebze Özel Eğitim Uygulama Okulu	X			X	4	4
Gebze Özel Eğitim Meslek Okulu	X			X	2	2

Paydaş Etki Önem Analizi

Paydaş Adı	İç Paydaş/Dış Paydaş	Neden Paydaş	Önceliği
Milli Eğitim Bakanlığı	Dış Paydaş	Bağlı Olduğumuz Merkezi İdare	1.
Kocaeli Valiliği	Dış Paydaş	Bağlı Olduğumuz Mülki İdare	1.
İl Milli Eğitim Müdürlüğü	Dış Paydaş	Bağlı Olduğumuz Üst İdare	1.
Gebze İlçe Milli Eğitim Müdürlüğü	Dış Paydaş	Bağlı Olduğumuz Üst İdare	1.
Gebze RAM	Dış Paydaş	Tedarikçi, Dolaylı Hizmet veren	2.
Gebze Halk Eğitim Merkezi	Dış Paydaş	Tedarikçi, Hizmet Alan İşbirliği	2.
Öğretmenler	İç Paydaş	Eğitim ve öğretim hizmetlerini sunan	1.
Okul İdaresi	İç Paydaş	Okul hizmetlerini yöneten ve organize eden	1.
Öğrenciler	İç Paydaş	Varoluş nedenimiz-Hizmet alanlarımız	1.
Yardımcı Personel	İç Paydaş	Temizlik, öğrenci ulaşımı ve yemek hizmetlerini yapan	1.
Veliler	Dış Paydaş	Tedarikçi Doğrudan ve Dolaylı Hizmet Alan	1.
Okul Aile Birliği	İç Paydaş	Okul olanaklarını mevzuata bağlı olarak kullanımı ve aile iş birliğini	1.

		sağlayan birim	
Sabancı Üniversitesi	Dış Paydaş	Akademik destek sağlayan kurumlar	2.
Özel Eğitim ve Rehabilitasyon Merkezleri	Dış Paydaş	Eğitim destek hizmetleri sunan kurum	2.
Gebze OSB	Dış Paydaş	Eğitime destek hizmetleri sunan kurum	2.
Kocaeli Büyükşehir Belediyesi	Dış Paydaş	Eğitime destek hizmetleri sunan kurum	2.
Gebze Belediyesi	Dış Paydaş	Eğitime destek hizmetleri sunan kurum	2.
Gebze Emniyet Müdürlüğü	Dış Paydaş	Güvenlik için İşbirliği İçinde olmamız gereken kurumlar	2.
Gebze İlçe Spor Müdürlüğü	Dış Paydaş	Amaçlarımıza Ulaşmada Destek İçin İşbirliği İçinde olmamız gereken kurumlar	1.
Gebze İlçe Gençlik Müdürlüğü	Dış Paydaş	Amaçlarımıza Ulaşmada Destek için İşbirliği İçinde olmamız gereken kurumlar	1.
Gebze İlçe Jandarma Komutanlığı	Dış Paydaş	Güvenlik için İşbirliği İçinde olmamız gereken kurumlar	2.
Hayırseverler	Dış Paydaş	Amaçlarımıza Ulaşmada Destek İçin İşbirliği İçinde olmamız gereken kurumlar	2.
Muhtar	Dış Paydaş	Kurum çevresi	3.
Gebze Özel Eğitim Uygulama Okulu	Dış Paydaş	Eğitim destek hizmetleri sunan kurum	3.
Gebze Özel Eğitim Meslek Okulu	Dış Paydaş	Eğitim destek hizmetleri sunan kurum	1.

Paydaşların Görüş ve Önerilerinin Alınması Ve Değerlendirilmesi

Paydaşların analizinin ardından belirlenen paydaşlardan BB (Bilgilendir, Birlikte Çalış) sonucu alınan paydaşlarla yüz yüze görüşme; İG (İzle –Gözet) sonucu alınan paydaşlarla ise anket yoluyla bilgi toplanmıştır. Anketten yararlı bilgiler elde edebilmek için anketin hazırlık ve uygulama sürecine özel önem gösterilmiş. Eğitim yöneticileri, veliler ve öğrencilerden anketler yoluyla veriler toplanmıştır. Diğer veri toplama aracımız ise görüşmelerdir. Detaylı bilgi toplamak istediğimiz paydaşlarımızla problemlerin, uygulamaların daha geniş kapsamda keşfedilmesi amacıyla öğretmen, öğrenci, veli ve yöneticilerden oluşan gruplarla yüz yüze görüşme yapılmıştır.

Ayrıca ortak iş ve işlemlerin yürütüleceği dış paydaşlarla yüz yüze görüşmeler yoluyla bilgiler toplanmıştır.

Öğretmen, Öğrenci, Yönetici ve Veli Anket Bulguları

YUMRUKAYA ÖZEL EĞİTİM UYGULAMA OKULU (I-II. ve III: KADEME) MÜDÜRLÜĞÜ VELİ MEMNUNİYETİ ANKETLERİNİN ORTALAMASI		
SIRA NO	VELİ MEMNUNİYET ANKET GÖSTERGELERİ	2018-2019 OKUL ORTALAMASI
1	a) Okul/Kurum Hizmetlerine Ulaşma	% 100
2	b) İletişim	% 80
3	c) Dilek Öneri ve Şikayetler (dinleme, dikkate alma, yanıtlama)	% 95
4	d) Güvenirlilik	% 95
5	e) Rehberlik ve Yönlendirme Hizmetleri	% 95
6	f) Güvenlik	% 95
7	g) Kararlara Katılım	% 95
8	h) Öğrenci İşleri	% 96
9	i) Ders Programları	% 94
10	j) Sınıf Ortamı	% 80
11	k) Ders Araç ve Gereçleri	% 80
12	l) Ders Arası (dinleme ve ihtiyaçlarını karşılama yeterliliği)	% 90
13	m) Okulun Fiziki Ortamı	% 80
14	n) Kantin, Yemekhane, Yatakhaneler (varsa)	% 90
15	o) Sosyal, Kültürel, Bilimsel, Sportif vb. Faaliyetler	% 90
16	p) Değerlendirme, Ödül, Takdir, Teşekkür	% 90
17	r) Olumlu Davranış Kazanma	% 90
Genel Memnuniyet Ortalaması:		% 95

Tablo 6: Veli Memnuniyeti Anketleri

Yumrukaya Özel Eğitim Uygulama Okulu (I. - II. ve III. Kademe) Müdürlüğü Stratejik Plan Hazırlama Ekibi tarafından veli, öğretmen ve okul çalışanlarından oluşan gruplara anket soruları yöneltilmiştir. Anket sonucunda toplanan veriler analiz edilerek planın GZFT (SWOT) analizi bölümünde yararlanılmak üzere aşağıdaki tablolarda sunulmuştur.

Öğrencilere uygulanan memnuniyet anketlerinin sonucunda Okul kantini ve Okulun fiziki ortamı alanları anket formundaki diğer alanlara göre daha düşük puan aldığı görülmüş olup iyileştirmeye açık alan olarak tespit edilmiştir.

S. NO	SORU ALANLARI	ÖĞRETME N VE ÇALIŞANLAR
1	Kariyer Geliştirme	% 80
2	İletişim	% 90
3	Yetkilendirme	% 88
4	Fırsat Eşitliği	% 80
5	Kararlara Katılım	% 90
6	Yönetimden Memnuniyet	% 90
7	Takdir-Tanım Sistemi	% 80
8	Performans Değerlendirme Sistemi	% 80
9	Kurumun Vizyon, Misyon ve Değerlerine İlişkin Algılamalar	% 90
10	Destek (moral, motivasyon, kariyer, ekipman vb.)	% 80
11	Kurumda Bulunan Araç-Gereçler	% 80
12	Kurum Ortamı (fiziki şartlar ve psiko-sosyal şartlar)	% 88
13	Çalışanlara Kurum Tarafından Sağlanması Gereken Hizmetler	% 85
14	Ücret ve Ücret Dışı Ödemeler	% 90
15	Kurumun Çevre Politikası ve Çevre Üzerindeki Etkisi	% 90
16	Kurumun Yerel ve Genel Toplum İçindeki Rolü	% 95
GENEL ORTALAMA		% 90

Tablo 7: Öğretmenler ve Çalışanlar Memnuniyeti Anketleri

2.5. KURUM İÇİ VE DIŐI ANALİZ

2.5.1. KURUM İÇİ ANALİZ

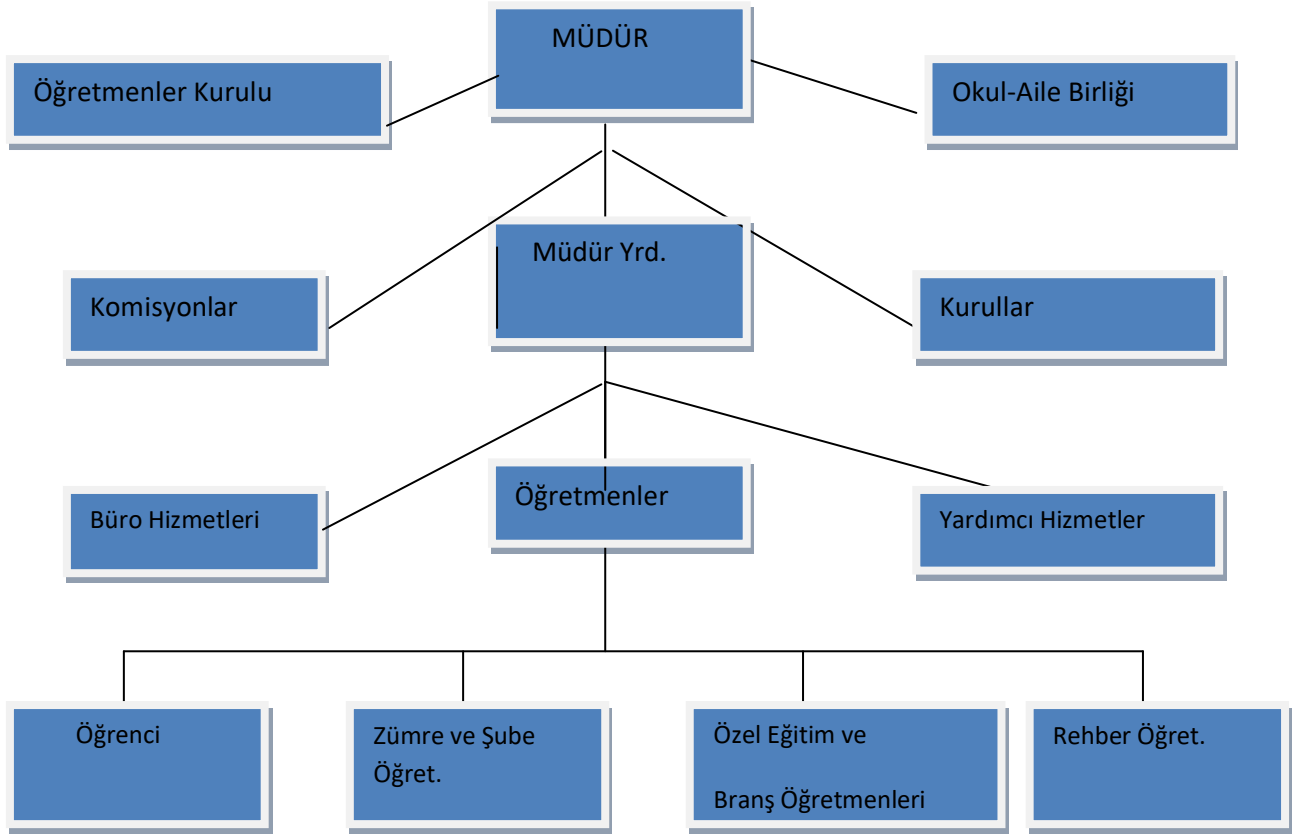
Kurum ii analiz alıŐmasında; Yumrukaya zel Eėitim Uygulama Okulu (I. - II. ve III. Kademe) teŐkilat yapısı, insan kaynakları, karar alma iŐlemleri ve sreleri, eėitimde teknoloji kullanımı, teknolojik alt yapı ve donanımı, bilgi ve iletiŐim teknolojileriyle yrtlen proje ve faaliyetleri, eėitimin finansmanı (mali kaynaklar), fiziksel kapasitesi analiz edilmiŐtir.

Kurum ii analiz alıŐmasında okulumuzun mevcut durumunu ve geleceėini etkileyebilecek i ortamdan kaynaklanan ve kurumumuzun kontrol edebildiėi koŐulları ve eėilimleri inceleyerek deėerlendirdik. Kurum ii analizi yaparken kurumumuzun sahip olduėu beŐeri kaynakları tespit ettik. Kurumumuzun sahip olduėu insan kaynaklarının, beŐeri kaynakları ne kadar kullandıėını yine kurum ii analiz yaparak belirledik.

a) rgtsel Yapı – Kurum Kltr

Okulumuzda, eėitimin evrenselliėi ilkesi ile ‘‘Eėitimde Feda Edilecek Tek Bir Birey Yoktur’’ , ‘‘Tm ėrenciler ėrenebilir’’ ve ‘‘Eėitim Her Engeli AŐar.’’ anlayıŐı zerine akademik bilgi, sosyal beceri ve davranıŐları kazandırmaya dayalı bir kurum kltr oluŐturulmaya alıŐılmaktadır. Bunun bir gereėi olarak her trl neri, bilgi ve uygulamalar mevzuatına veya akademik bilgi ve kltre dayandırılmaya alıŐılmaktadır.

Okulumuz personeli arasında saygı ve empatiye dayalı bir iletiŐim, st dzeyde paylaŐım, yardımlaŐma vardır. Toplantılarda mevzuat tekrarından daha ok personeli glendirmeye ynelik bilgi alıŐveriŐine aėırlık verilmektedir. Okulumuzun temel deėeri ėrencidir. Okulumuzun tm alıŐanları deėerlidir, nemlidir ve kuruma aidiyet duyar.



Okulumuzun Teşkilat Şeması

Okulumuzda Oluşturulan Komisyon ve Kurullar

Kurul/Komisyon Adı
Öğretmenler kurulu
Sosyal Etkinlikler Kurulu(Kutlama ve Tören)
Rehberlik ve Psikolojik Danışma Hizmetleri Kurulu
Muayene-Teslim Alma Sayım Komisyonu
Satın Alma Komisyonu
BEP Değerlendirme Birimi
TİF Komisyonu
Okul Aile Birliği Denetim Kurulu

2.5.1.1. İNSAN KAYNAKLARI

2019 Yılı Okul/Kurumdaki Mevcut Yönetici Sayısı:

Sıra No	Görevi	Erkek	Kadın	Toplam
1	Müdür	1	-	1
2	Müdür Yardımcısı	2	-	2

Okul/Kurum Yöneticilerinin Eğitim Durumu:

Eğitim Düzeyi	2019 Yılı İtibari İle	
	Kişi Sayısı	%
Ön Lisans	-	-
Lisans	2	100
Yüksek Lisans	1	100

Kurum Yöneticilerinin Yaş İtibari ile dağılımı:

Yaş Düzeyleri	2019 Yılı İtibari İle	
	Kişi Sayısı	%
20-30	-	
30-40	1	50
40-50	1	50
50+...	1	50

İdari Personelin Hizmet Süresine İlişkin Bilgiler:

Hizmet Süreleri	Kişi Sayısı
1-5 Yıl	-
6-10 Yıl	-
11-15 Yıl	-
16-20 Yıl	1
21+ Yıl	2

2019 Yılı Kurumdaki Mevcut Öğretmen Sayısı:

Sıra No	Branşı	Erkek	Kadın	Toplam
1	Özel Eğitim Sınıf Öğretmeni	18	8	26
2	Anasınıfı Öğretmeni	3	1	4
3	Rehber Öğretmeni	2	-	2
4	Müzik Öğretmeni	1	1	2
5	Beden Eğitimi Öğretmeni	2	2	4
6	Görsel Sanatlar Öğretmeni	1	1	2
7	El Sanatları Öğretmeni	1	2	3
TOPLAM		28	15	43

Öğretmenlerin Yaş İtibari ile Dağılımı:

Yaş Düzeyleri	Kişi Sayısı
20-30	35
30-40	5
40-50	3
50+...	-

Öğretmenlerin Hizmet Süreleri:

Hizmet Süreleri	Kişi Sayısı
1-3 Yıl	1
4-6 Yıl	30
7-10 Yıl	7
11-15 Yıl	4
16-20 Yıl	1
21+... üzeri	-

2019 Yılı Kurumdaki Mevcut Hizmetli/ Memur Sayısı:

Sıra No	Görevi	Erkek	Kadın	Eğitim Durumu	Hizmet Yılı	Toplam
1	Memur	-	1	Lise	20	1
2	Hizmetli	-	1	İlkokul	4	1
3	Sözleşmeli İşçi (İŞKUR)	1	-	Ortaokul	3	1

Okul/Kurum Rehberlik Hizmetleri:

Mevcut Kapasite				Mevcut Kapasite Kullanımı ve Performans					
Psikolojik Danışman Norm Sayısı	Görev Yapan Psikolojik Danışman Sayısı	İhtiyaç Duyulan Psikolojik Danışman Sayısı	Görüşme Odası Sayısı	Danışmanlık Hizmeti Alan			Rehberlik Hizmetleri İle İlgili Düzenlenen Eğitim/Paylaşım Toplantısı Vb. Faaliyet Sayısı		
				Öğrenci Sayısı	Öğretmen Sayısı	Veli Sayısı	Öğretmenlere Yönelik	Öğrencilere Yönelik	Velilere Yönelik
2	2	-	2	-	34	62	4	-	10

Karşılaştırmalı Öğretmen/Öğrenci Durumu (2019)

ÖĞRETMEN	ÖĞRENCİ		OKUL
Toplam öğretmen sayısı	Öğrenci sayısı		Toplam öğrenci sayısı
	Kız	Erkek	
45	18	129	147
			Öğretmen başına düşen öğrenci sayısı
			4

Öğrenci Sayısına İlişkin Bilgiler (Geçmiş Yıllar)		
2018		
	Kız	Erkek
Öğrenci Sayısı	16	124
Toplam Öğrenci Sayısı	140	
Yıllara Göre Ortalama Sınıf Mevcutları		Yıllara Göre Öğretmen Başına Düşen Öğrenci Sayısı
2018		2018
4		4

2.5.1.2. TEKNOLOJİK YAPI

Okul/Kurumun Teknolojik Altyapısı:

Araç-Gereçler	2019	İhtiyaç
Bilgisayar	6	-
Laptop (Dizüstü bilgisayar)	4	-
Yazıcı	5	-
Etkileşimli Tahta	-	1
Tablet	-	-
Tarayıcı	2	-
Fotoğraf makinesi	-	1
Projeksiyon	-	-
Televizyon	4	-
İnternet bağlantısı	1	-
Fax	1	-
Video	-	-
DVD Player	-	-
Tepegöz	-	-
Kamera	-	-
Güvenlik Kamerası	16	-
Okul/kurumun İnternet sitesi	1	-
Personel/e-mail adresi oranı	%100	-

Okul/Kurumun Fiziki Altyapısı:

Fiziki Mekân	Var	Yok	Adedi	İhtiyaç
Öğretmen Odası	x	-	1	-
Ekipman Odası	X	-	1	-
Kütüphane	-	-	-	-
Rehberlik Servisi	x	-	2	-
Müzik Odası	x	-	1	-
Çok Amaçlı Salon	x	-	1	-
Yemekhane	x	-	1	-
Spor Salonu	-	x	-	1
Spor Alanları	x	-	7	-
Kantin	-	x	-	-
Atölyeler (Görsel Sanatlar)	x	-	1	-
Bölmelere Ait Depo	x	-	1	-
Arşiv	x	-	1	-

2.5.1.3. MALİ DURUM

Okul/Kurum Kaynak Tablosu:

Kaynaklar	2018 Gelir	2019 Gelir
Genel Bütçe	342.000	Güncel 154.000
Okul aile Birliği	3.800	Güncel 13.500
Kira Gelirleri	-	-
Döner Sermaye	-	-
Vakıf ve Dernekler	-	-
Dış Kaynak/Projeler	-	-
Diğer	-	-
TOPLAM	345.800	Güncel 167.500

Okul/Kurum Gelir-Gider Tablosu:

YILLAR	2018	
HARCAMA KALEMLERİ	GELİR	GİDER
Temizlik	342.000	10.000
Küçük onarım		5.500
Bilgisayar harcamaları		7.500
Büro makinaları harcamaları		5.000
Telefon İnternet		2.000
Yemek		191.000
Sosyal faaliyetler		1.000
Kırtasiye		10.000
Elektrik Su Doğal Gaz		105.000
Diğer		5.000
GENEL		342.000

YARIŞMALAR,TÖRENLER,GEZİLER,SERGİLER VE YAPILAN ETKİNLİKLER

Engelliler Haftası Törenleri.

Veli Ev Ziyaretlerinin Yapılması.

Okul Duvarının Boyanması.

Okul İçi Drama Etkinlikleri.

Nisan Ayı Otizm Farkındalık Etkinlikleri

Yerli Malı Haftasının Kutlanması.

Okul Bahçesinin Ağaçlandırılması Ve Bahçenin Düzenlenmesi.

Üniversite Öğrencileri İle Birlikte Etkinlikler

Misafir Öğrenci Grupları İle Yapılan Etkinlikler

Belirli Gün Ve Haftalarla İlgili Etkinlikler

Öğretmen- Veli – Öğrenci ile birlikte yapılan sosyal etkinlikler (çevre gezisi, kahvaltı)

Sponsor Firmaların düzenlediği etkinlikler



2.5.2. KURUM DIŐI ANALİZ

2.5.2.1. EVRE ANALİZİ

SOSYAL VE KÜLTÜREL DURUM

Gebze, sanayi ve ticarete dayalı ekonomik yapısıyla Türkiye'nin hızla gelişen ve büyüyen bir ilçesidir. Türk sanayisinin can damarlarından biri olan ilçe, kara, deniz, demir ve havayollarının birbirleriyle kesiştiđi önemli bir kavşak noktasında bulunmaktadır. Gebze'nin konum itibariyle kara, deniz, demir ve hava ulaşım bakımından her türlü imkâna sahip ve İstanbul'a yakın olması, Gebze'yi sanayi kuruluşları için önemli bir yer haline getirmektedir.

Gebze, Gebze Yüksek Teknoloji Enstitüsü, TÜBİTAK–Marmara Araştırma Merkezi, TÜSSİDE-Türkiye Ticaret Sevk ve İdare Enstitüsü, KOSGEB-Küçük ve Orta Ölçekli Ticaret Geliştirme ve Destekleme İdaresi, TSE-Türk Standart Enstitüsü ile bir bilim kenti olan Gebze, 9 adet Organize Sanayi Bölgesi, 2 adet Teknoparkı, 1 adet Serbest Bölgesi. Muallimköy Teknoloji Geliştirme Bölgesi (Bilişim Vadisi) ile ülke sanayinin başkenti konumunda olup, Teknokent vizyonuna doğru hızla ilerlemektedir. Kocaeli ilinin ilçesi olan Gebze, İzmit Körfezi'nin kuzey batısında yer alan almaktadır. Ekonomisi büyük oranda sanayiye dayanmakta ve bu sektörde Türkiye'nin en önemli ilçeleri arasında yer almaktadır. Doğusunda Dilovası İlçesi, Batısında Darıca, Çayırova ve Tuzla ilçeleri, güneyinde İzmit Körfezi, kuzeyinde ise Şile ilçesi yer almaktadır. 424 km² yüzölçümüyle Kocaeli ilinin yüzölçümünün yüzde 12,4'ünü kaplamaktadır.

EKONOMİK DURUM

Gebze, sosyal ve ekonomik yapısıyla, ilişkileriyle sanayileşmenin egemen olduđu bir yerleşmedir. Hızlı yapılaşma ve göç olgusu geleneksel oluşumlar ve yaşam biçimini önemli ölçüde etkilemiştir. Ekonomisinin sanayi sektörüne dayalı olması nedeniyle kentsel aktiviteler canlılık göstermektedir. Gebze'de ekonomik etkinliđin temelini, halkın başlıca iş alanı ve geçim kaynađı olan sanayi ve ticaret oluşturmaktadır. Tarımın, ülkenin genel ekonomisindeki ağırlığının giderek azalması ve sanayileşmenin gelişmesi eğilimi, Gebze İlçesi için de geçerlidir. İlçe 1965 yılından sonra hızlı bir sanayileşme sürecine girmiştir. Aralık 2015 tarihi itibariyle Gebze Ticaret odasında kayıtlı Toplam üye sayısı 14.154' tür. Üyelerin büyük bir çoğunluđu inşaat ve yapıım işleri meslek grubunda faaliyet gösterirken, bu sektörü taşımacılık ve ulaşırma, gıda içecek ve ihtiyaç maddeleri ticareti, fabrikasyon metal ürünleri yapıı malzemeleri ve sanayi ara ürünleri izlemektedir.

ULAŐIM

Kocaeli İli'nin ilçesi olan Gebze, İzmit Körfezi'nin kuzey batısında yer alan almaktadır. Ekonomisi büyük oranda sanayiye dayanmakta ve başta bu durum nedeniyle olmak üzere, Türkiye'nin önemli ilçeleri arasında yer almaktadır. Doğusunda Dilovası İlçesi, Batısında Darıca, Çayırova ve Tuzla ilçeleri, güneyinde İzmit Körfezi, kuzeyinde ise İstanbul İli'ninŞile İlçesi yer almakta olup, yayla görünümünde bir tepe üzerinde kurulmuş bulunmaktadır. Yüzeyi kuzeydoğuda dađ ve sırtlardan, batı güneyde kıyıya yakın bölümlerinde düzlüklerden ibarettir. 42 km² yüzölçümüyle Kocaeli ilinin yüzölçümünün yüzde 12,4'ünü kaplamaktadır. Anadolu'nun İstanbul'a ve Avrupa'ya bağlantı konumunda bulunan limanlar, havalimanı, devlet demir yolları ve D-100 (E-5 Karayolu), TEM karayolları çevresinde kurulmuş olan Gebze, TEM otoyolunun güneyinden Marmara Denizi ve İzmit Körfezi'ne kadar uzanmaktadır. İlçe merkezinin genel boyutları doğudanbatıya 10 km, kuzeyden-güneye 15 km'dir. Marmara sahiline 7 km, İzmit'e 49 km, İstanbul'a 45 km uzaklıkta bulunmaktadır. Deniz seviyesinden yüksekliđi 130 metredir.

2.5.2.2. PEST-E ANALİZİ

Politik ve yasal etmenler	Ekonomik çevre değişkenleri
<ul style="list-style-type: none"> *Milli Eğitim Bakanlığı ve İl ve İlçe Milli Eğitim Müdürlüğü 2015-2019 Stratejik Planlarının incelenmesi *Yasal yükümlülüklerin belirlenmesi *Personelin yasal hak ve sorumlulukları *Oluşturulması gereken kurul ve komisyonlar. *Okul çevresindeki politik durum *Öğrencilerin değişik ihtiyaçlarına, doğal yeteneklerine ve ilgi alanlarına odaklanması *Okulumuzun bulunduğu çevrenin, eğitime-öğretime erişebilirlik hakkında zorunlu eğitimi aşan beklentileri 	<ul style="list-style-type: none"> *Okulun bulunduğu çevrenin genel gelir durumu *Okulun gelirini arttırıcı unsurlar *Okulun giderlerini arttıran unsurlar *Tasarruf sağlama imkânları *İşsizlik durumu *Mal-ürün ve hizmet satın alma imkânları *Kullanılabilir gelir *Velilerin sosyoekonomik düzeyi *Bilginin, refaha ve mutluluğa ulaşmada itici güç olarak belirmesi *Toplum kavramında, internet kullanımı sonucunda meydana gelen değişiklikler *Çalışanlarda değişik becerilerin ve daha fazla esnekliğin aranmasına yol açan küreselleşme ve rekabetin gittikçe arttığı ekonomi *İstihdamda geleneksel alanlardan bilgi ve hizmet sektörüne kayış *Vasıfsız işlerdeki düşüş ve istihdam için gerekli nitelik ve becerilerdeki artış *Kariyer yönü ve istihdamda değişiklikler içeren yeni kariyer yapıları
Sosyal-kültürel çevre değişkenleri	Teknolojik çevre değişkenleri
<ul style="list-style-type: none"> *Kariyer beklentileri *Ailelerin ve öğrencilerin bilinçlenmeleri *Aile yapısındaki değişimler(geniş aileden çekirdek aileye geçiş, erken yaşta evlenme vs.) *Nüfus artışı *Göç *Nüfusun yaş gruplarına göre dağılımı *Doğum ve ölüm oranları *Hayat beklentilerindeki değişimler (Hızlı para kazanma hırısı, lüks yaşama düşkünlük, kırsal alanda kentsel yaşam) *Göçler dolayısıyla artan bölgemizdeki öğrenci sayısı *Birçok geleneksel sosyal yapının etkisinin azalması 	<ul style="list-style-type: none"> *Milli Eğitim Bakanlığı teknoloji kullanım durumu, *e- devlet uygulamaları *e-öğrenme, e-akademi, e-okul, eba uzem internet olanakları *Okulun sahip olmadığı teknolojik araçların kazanılma ihtimali *Çalışan ve öğrencilerin teknoloji kullanım kapasiteleri, *Öğrenci ve çalışanların sahip olduğu teknolojik araçlar *Teknoloji alanındaki gelişmeler *Teknolojinin eğitimde kullanım, *Teknolojinin ilerlemesinin, yayılmasının ve benimsenmesinin artması *Bilginin hızlı üretimi, erişilebilirlik ve kullanılabilirliğinin gelişmesi *Teknolojinin sağladığı yeni öğrenme ve etkileşim-paylaşım olanakları

Ekolojik ve doğal çevre deęişkenleri	Etik ve ahlaksal deęişkenler
*Okul bahçesinin ağaçlandırmaya uygunluğu	*Sosyal yapıdaki deęişiklikler *Köyden kente göçle ortaya çıkan uyum problemleri *Ahlaksal deęerlerin yeni nesillere aktarılamaması *Olumsuz örneklerin hem yaşamlar- ında hemde medyada çok fazla yer alması

2.5.2.3. ÜST POLİTİKA BELGELERİ

- 1- Kamu İdarelerinde Stratejik Planlamaya İlişkin Usul ve Esaslar Hakkında Yönetmelik
- 2- Kamu İdareleri İçin Stratejik Planlama Kılavuzu
- 3- Milli Eğitim Bakanlığı Mevzuatı
- 4- 19.Milli Eğitim Şurası Kararları
- 5- OSB Bozukluğu Olan Bireylere Yönelik Ulusal Eylem Planı(2016-2019)
- 6- Milli Eğitim Bakanlığı Özel Eğitim Kurumları Yönetmelięi
- 7- Milli Eğitim Bakanlığı 2019-2023 Stratejik Plan Hazırlık Programı
- 8- TÜBİTAK Vizyon 2023 Eğitim ve İnsan Kaynakları Raporları

2.5.3. GZFT ANALİZİ

Yumrukaya Özel Eğitim Uygulama Okulu (I. - II. ve III. Kademe) Müdürlüğü'nün varoluş nedeni, yakın gelecekte ulaşmak istediği hedefler, iç ve dış paydaşlarının zihinlerinde oluşturmak istediği kurumsal kimlik, çeşitli analizler yoluyla ortaya çıkarılan sorunlar ve sorunların çözümü için yapılacaklar bu bölümde değerlendirilmiştir. İç ve dış paydaşlarımızın kurumumuzla ilgili görüş ve tespitlerini öğrenmek amacıyla yaptığımız anket sonuçları, kurum çalışanları ve kurum dışındaki çeşitli kurum ve kuruluşların temsilcileri ile yapılan görüşmeler doğrultusunda Yumrukaya Özel Eğitim Uygulama Okulu (I. - II. ve III. Kademe) Müdürlüğü'nün güçlü ve zayıf yanları ile fırsat ve tehditlere dönüşebilecek özellikleri belirlenmiştir.

GZFT ANALİZİ	
GÜÇLÜ YÖNLERİMİZ	ZAYIF YÖNLERİMİZ
<ol style="list-style-type: none">1) Öğrenmeye ve öğretmeye istekli öğretmen kadromuzun olması.2) Tam gün eğitim yapan bir okul olması.3) Okul idaresinin gelişen teknolojiye açık olması.4) Okulumuzun ilçe merkezinde olması.5) Okulla ilgili kararların ortaklaşa alınması.6) Demokratik bir yönetim anlayışının olması.7) Bahçenin büyük olması.8) Öğrenci velilerine karşı saygılı ve ilgili tutumun olması9) Okul bütçe imkanlarının yeterli oluşu10) Sınıflardaki öğrenci sayılarının azlığı nedeni ile öğrencilerle bireysel ilgilenme fırsatının olması.11) Okulun yemekhanesinin olması12) Yemekhaneye gelen yemeğin günlük ve taze olması.13) Çalışanların işbirliğine ve ekip çalışmasına yatkın oluşu.14) Okul yöneticilerinin ve öğretmenlerinin diğer paydaşlarla iyi ilişkilerinin olması.15) Okul çalışanlarına ulaşmanın kolay oluşu.16) Eğitimde doğal-işitsel-sözel yöntemin kullanılması.17) Öğrencilerin ücretsiz taşınması18) Isınma sorununun olmaması.19) Öğrencilerimiz sınıflarda eğitim alırken velilere ilgili alanlarına göre kendilerini geliştirmeleri için Halk Eğitim aracılığıyla el sanatları, drama v.b. kursların eğitim- öğretim saatleri içerisinde verilmektedir.	<ol style="list-style-type: none">1) Velilerimizin öğrencilerin engel türünde zorlukların veliyi yıpratması.2) Okulumuzun fiziki koşulları.3) Mevcut spor alanlarının yetersiz oluşu.4) Okul bahçesinin engel türüne göre ihtiyaçları karşılamaması5) Okul Aile Birliğinin yeterli desteğinin alamaması.6) Sınıflarda etkileşimli tahtanın yetersizliği7) Alan öğretmeni sayısının yetersiz olması

FIRSATLAR	TEHDİTLER
<ol style="list-style-type: none"> 1. Cumhuriyet değerlerine bağlı olunması. 2. Atatürk ilke ve inkılaplarına bağlı Atatürkçü nesillerin yetiştirilmesi. 3. Okulumuzun her türlü imkanlara ulaşabilecek bir konumda olması ve ulaşımın kolay olması. 4. Okulumuzun tanınan bir okul olması. 5. Eğitimin önemini kavrayan veli 6. Sınıf mevcutlarının az olması. 7. Sorunların yöneticilerle paylaşılıp birlikte çözüm bulunması. 8. Eğitim öğretimle ilgili birçok isteğin yönetim tarafından yanıtlanması. 	<ol style="list-style-type: none"> 1. Medyanın (Özellikle TV Dizileri ve Magazin programlarının) öğrenciler üzerindeki olumsuz etkilerinin bulunması. 2. Velilerin öğrencilere teknolojiyi kullanmada kötü örnek olması 3. Velilerin Sosyo-ekonomik düzeylerinin zayıflığı 4. Okulun dönüşümden dolayı okul kültürünü zaman alması

2.6. GELİŞİM SORUN ALANLARI

Eğitim ve Öğretime Erişim Gelişim/Sorun Alanları

- Okul öncesi eğitimde okullaşma
- İlköğretimde devamsızlık
- Bazı okul türlerine yönelik olumsuz algı
- Özel öğretimde okullaşma oranları
- Hayat boyu öğrenmeye katılım
- Hayat boyu öğrenmenin tanıtımı

Eğitim ve Öğretimde Kalite Gelişim/Sorun Alanları

- Eğitim öğretim sürecinde sanatsal, sportif ve kültürel faaliyetler
- Öğretmenlere yönelik hizmet içi eğitimler
- Eğitimde bilgi ve iletişim teknolojilerinin kullanımı
- Örgün ve yaygın eğitimi destekleme ve yetiştirme kursları
- Temel eğitimden ortaöğretime geçiş sistemi
- Eğitsel, mesleki ve kişisel rehberlik hizmetleri
- Öğrencilere yönelik oryantasyon faaliyetleri
- Hayat boyu rehberlik hizmeti
- Hayat boyu öğrenme kapsamında sunulan kursların çeşitliliği ve niteliği
- Uluslararası hareketlilik programlarına katılım
- Okulumuzda uygulanan eğitim öğretim müfredatının özel eğitime gereksinim duyan öğrencilere uygunluğu

Kurumsal Kapasite Gelişim/Sorun Alanları

- İnsan kaynağının genel ve mesleki yetkinliklerinin geliştirilmesi
- Çalışma ortamları ile sosyal, kültürel ve sportif ortamların iş motivasyonunu sağlayacak biçimde düzenlenmesi
- Çalışanların ödüllendirilmesi

- Hizmet içi eğitim kalitesi
- Okul ve kurumların fiziki kapasitesinin yetersizliği (Eğitim öğretim ortamlarının yetersizliği)
- Okul ve kurumların sosyal, kültürel, sanatsal ve sportif faaliyet alanlarının yetersizliği
- Eğitim, çalışma, konaklama ve sosyal hizmet ortamlarının kalitesinin artırılması
- Donatım eksiklerinin giderilmesi
- Okullardaki fiziki durumun özel eğitime gereksinim duyan öğrencilere uygunluğu
- Özel eğitim okullarının yetersizliği (Hafif, orta, ağır düzeyde öğrenme güçlüğü alanlarında özellikle ortaöğretim düzeyinde)
- Hizmet binalarının fiziki kapasitesinin yetersiz olması
- Fiziki mekân sıkıntıları problemlerinin çözülmesi
- Alternatif finansman kaynaklarının geliştirilmesi
- Okul-Aile Birlikleri
- İş ve işlemlerin zamanında yapılarak kamu zararı oluşturulmaması
- Kurumsal aidiyet duygusunun geliştirilmesi
- Kurumsallık düzeyinin yükseltilmesi
- Stratejik planların uygulanabilmesi için kurumlarda üst düzey sahiplenmenin yetersiz olması
- İstatistik ve bilgi temini
- Hizmetlerin elektronik ortamda sunumu
- Elektronik içeriğin geliştirilmesi ve kontrolü
- Uluslararası işbirliği ve etkinliğin artırılması
- Benzer statüdeki okullarla işbirliği ve etkinliğin artırılması
- Diğer kurum ve kuruluşlarla işbirliği
- Bütünsel bir izleme-değerlendirme sisteminin kurulması

3. BÖLÜM

**YUMRUKAYA ÖZEL EĞİTİM
UYGULAMA OKULU
(I. - II. ve III. KADEME)**

GELECEĞE YÖNELİM

3.1. MİSYONUMUZ

Özel Eğitime ihtiyacı olan bireylerin modern koşullarda ve güncel gelişmeler ışığında ihtiyaçları doğrultusunda çok yönlü, kapsamlı ve uygun özel eğitim almalarını sağlamak.

3.2. VİZYONUMUZ

Ulusal Eğitim sistemi içerisinde Özel Eğitim alanında farklı, güncel bir kimlik kazanarak ve yaptığımız hizmet ile ülke genelinde lider kurum olmak.

3.3. İLKELERİMİZ

1. Genellik ve eşitlik,
2. Planlılık
3. Ferdin ve toplumun ihtiyaçları,
4. Yöneltilme,
5. Eğitim Hakkı,
6. Fırsat ve İmkan Eşitliği,
7. Süreklilik
8. Atatürk İnkılâp ve İlkeleri ve Atatürk Milliyetçiliği,
9. Demokrasi Eğitimi,
10. Laiklik,
11. Bilimsellik,
12. Karma Eğitim,
13. Okul ve ailenin işbirliği,
14. Her yerde Eğitim



3.4. DEĞERLERİMİZ

Okul çalışanları olarak;

1. Görevlerimizi yerine getirirken objektiflik ilkesini uyguluyoruz,
2. Tüm ilişkilerde insana saygı esasını uyguluyor; çalışan ve hizmet alanların beklenti duygu ve düşüncelerine değer veriyoruz,
3. Kurumsal ve bireysel gelişmenin “Sürekli Eğitim ve İyileştirme” anlayışının uygulanması sonucu gerçekleşeceğine inanıyoruz ve bu doğrultuda eğitim ve iyileştirme sonuçlarını en etkin şekilde değerlendiriyoruz,
4. Çalışmalarda etkililik ve verimliliğin ekip çalışmalarıyla sağlanacağı anlayışı kabullenilerek ekip çalışmalarına gereken önemi veriyoruz,
5. Kurumda çalışmaların bilimsel veriler doğrultusunda ve mevzuatına uygun olarak gerçekleştirildiğinde başarı sağlanacağına inanıyoruz,
6. Görev dağılımı ve hizmet sunumunda adil oluruz ve çalışanın kurum katkısını tanıyıp takdir ederiz.
7. Eğitime yapılan yatırımı kutsal sayar, her türlü desteği veriyoruz.

4. BÖLÜM

**YUMRUKAYA ÖZEL EĞİTİM
UYGULAMA OKULU
(I. - II. ve III. KADEME)**

**STRATEJİK AMAÇ, HEDEF,
GÖSTERGE VE EYLEMLER**

4.1. STRATEJİK AMAÇ, HEDEF, GÖSTERGE VE EYLEMLER

TEMA: KURUMSAL KAPASİTENİN GELİŞTİRİLMESİ

Stratejik Amaç 1: Okuldaki öğrencilerin engel durumlarına uygun fiziki durumunu iyileştirmek.

1.1.Stratejik Hedef:

- 1.1. Okuldaki tüm sınıfları etkileşimli tahta sınıflarına dönüştürmek.
- 1.2. Okulda öğrencilerin engel durumuna uygun e-kütüphane oluşturmak
- 1.3. Duyu bütünleme sınıfının iyileştirilmesi
- 1.4. Okulda spor alanlarının öğrencilerin engel durumuna göre geliştirilmesi

Performans Göstergeleri:

No	Performans Göstergeleri	İlgili Bölüm	Mevcut Durum	Hedef
			2019	2023
1	Etkileşimli Tahta	Okul Yönetimi	-	10
2	E- kütüphane için uygun düzenekler	Rehber	-	1
3	Duyu bütünleme için gerekli düzenekler	Öğretmenler	-	3
4	Oyun parkı	Öğretmen	-	2
5	Okul bahçesinde ve okul içerisinde spor alanların olması	Genel Kurulu	-	1
6	Spor alanının yumuşak zemin ile döşenmesi.	Zümre	-	2
		Öğretmenler Kurulu	-	1

Stratejiler:

No	STRATEJİLER	Sorumlu Birimler/ Kişiler
1	Okuldaki tüm sınıfları etkileşimli tahta sınıflarına dönüştürmek.	Okul Yönetimi – Bütün Öğretmenler
2	E-kütüphane oluşturmak	Okul Yönetimi – Bütün Öğretmenler
3	Okulun spor alanlarının oluşturulması	Okul Yönetimi – Bütün Öğretmenler
4	Duyu bütünleme sınıfının iyileştirilmesi	Okul Yönetimi – Bütün Öğretmenler
5	Okulda spor alanlarının öğrencilerin engel durumuna göre geliştirilmesi	Okul Yönetimi – Bütün Öğretmenler

TEMA: EĞİTİM VE ÖĞRETİM

Stratejik Amaç 2: Özel Eğitim gerektiren bireylerin potansiyellerini en üst düzeyde gerçekleştirebilmelerini ve toplumla bütünleşmelerini sağlamak.

2.1.Stratejik Hedef:

2.1. Her öğrencinin performansının ayrı ayrı değerlendirilerek toplumdaki diğer örgün eğitimdeki öğrencilerle bütünleştirici çalışmalara katılımlarını sağlamak

Performans Göstergeleri:

No	Performans Göstergesi	İlgili bölüm	Mevcut Durum	Hedef
			2019	2023
1	Velileri bilgilendirici seminer sayısı	Okul Yönetimi Zümre Öğretmenler Kurulu	12	30
2	Performans değerlendirme		%85	%100
3	Bütünleştirici-Tamamlayıcı etkinliklere katılım sağlayan öğrenci sayısı oranı		%40	%70

2.2.Stratejik Hedef:

2.2. Bireyin kendi ihtiyaçlarını karşılayabilmek performansını en üst düzeyde gerçekleştirmesini sağlamak

Performans Göstergeleri:

No	Performans Göstergesi	İlgili bölüm	Mevcut Durum	Hedef
			2019	2023
1	Rehberlik hizmetlerinden bireysel yararlanan öğrenci sayısı oranı	Okul Yönetimi Zümre Öğretmenler Kurulu	%80	%100
2	Velileri bilgilendirici seminer sayısı		12	30
3	Öz bakım becerilerini gerçekleştiren öğrenci sayısı oranı		%30	%100
4	Kendini koruma becerisini geliştiren öğrenci sayısı oranı		%10	%80

2.3.Stratejik Hedef:

2.3. Sosyal ve kültürel etkinlik çalışmalarına katılım sağlamak ve arttırmak

Performans Göstergeleri:

No	Performans Göstergesi	İlgili bölüm	Mevcut Durum	Hedef
			2019	2023
1	Okulda yapılan sosyal etkinlik çalışmalarından yararlanan öğrenci sayısı oranı	Okul Yönetimi Zümre Öğretmenler Kurulu	1	2
2	Kulüplerden yararlanan öğrenci sayısı oranı		% 45	%100
3	Çok amaçlı salonunda yapılan etkinlik sayısı		% 100	% 100
4	Okul ve İlçede yapılan yarışmalara katılan öğrenci sayısı oranı		-	15
5	İlçede yarışmalarda dereceye giren öğrenci sayısı oranı		-	% 35
6	İlde yarışmalarda dereceye giren öğrenci sayısı oranı		-	% 25
7	Gezilere katılan öğrenci sayısı oranı		-	% 25

Stratejiler:

No	STRATEJİLER	Sorumlu Birimler/ Kişiler
1.	Her öğrencinin performansının ayrı ayrı değerlendirilerek toplumdaki diğer örgün eğitimdeki öğrencilerle bütünleştirici çalışmalara katılımlarını sağlamak	Okul Yönetimi – Bütün Öğretmenler
2.	Velileri bilgilendirici seminer vermek	Okul Yönetimi – Bütün Öğretmenler
3	Öğrenci gelişimlerinin Performans değerlendirmesinin yapılması	Okul Yönetimi – Bütün Öğretmenler
4	Bütünleştirici etkinliklere düzenlenerek katılımın sağlanması	Okul Yönetimi – Bütün Öğretmenler
5	Bireyin kendi ihtiyaçlarını karşılayabilmek performansını en üst düzeyde gerçekleşmesini sağlamak	Okul Yönetimi – Bütün Öğretmenler
6	Sosyal ve kültürel etkinlik çalışmalarına katılım sağlamak ve arttırmak	Okul Yönetimi – Bütün Öğretmenler

TEMA: SOSYAL KÜLTÜREL VE SPOR TİF FAALİYETLER

Stratejik Amaç 3: Sosyal, kültürel ve sportif faaliyetleri artırarak sosyal sorumluluk duygusuna sahip, kendini gerçekleştirmiş, sanatsal ve estetik yönü gelişmiş, kültürel mirasımızı koruyan, geliştiren ve gelecek kuşaklara aktarmayı görev edinmiş, sağlıklı ve mutlu bireyler yetiştirmek.

3.1.Stratejik Hedef:

- Her yıl öğrenci kulüpleri oluşturarak tüm öğrencilerin sosyal faaliyetlere katılımını sağlamak.
- Lisanslı sporcular yetişmesini sağlamak.
- Sanat atölyesinin iyileştirilmesi

Performans Göstergeleri:

No	Performans Göstergesi	İlgili Bölüm	Mevcut Durum	Hedef
			2019	2023
1	Kurulan öğrenci kulüpleri.	Okul Yönetimi Zümre öğretmenler Kurulu	4	12
2	Sosyal kulüplerin yıl sonu raporları		4	12
3	Sosyal hizmet çalışmaları raporları		5	20
4	Kurulan takım sayısı		-	5
5	Lisanslı öğrenci sayısı		-	30
6	Gerekli malzemelerin temini için sivil toplum kuruluşlarıyla görüşme sayısı		5	10
7	Sanat atölyesinin iyileştirilmesi		1	2

Stratejiler:

No	STRATEJİLER	Sorumlu Birimler/ Kişiler
1	Tiyatro ve drama kulübü oluşturmak.	Okul Yönetimi – Bütün Öğretmenler
2	Bütün sosyal kulüplerin yıl boyunca yaptıkları çalışmaları sergileyecek en az bir etkinlik düzenlemek.	Okul Yönetimi – Bütün Öğretmenler
3	Sosyal hizmet çalışmalarında bulunmak.	Okul Yönetimi – Bütün Öğretmenler
4	Basketbol takımını kurmak.	Okul Yönetimi – Bütün Öğretmenler
5	Satranç ekibini kurmak	Okul Yönetimi – Bütün Öğretmenler
6	Yetenekli öğrencilerin seçilmesi.	Okul Yönetimi – Bütün Öğretmenler
7	Sporcular için forma takımları, eşofman takımları temin etmek	Okul Yönetimi – Bütün Öğretmenler
8	Sanat atölyesinin iyileştirilmesi	Okul Yönetimi – Bütün Öğretmenler

5. BÖLÜM

YUMRUKAYA ÖZEL EĞİTİM
UYGULAMA OKULU
(I. - II. ve III. KADEME)

MALİYETLENDİRME

5.1. MALİYETLENDİRME

5.1.1. MALİYET TABLOSU (2019-2023)

NO	STRATEJİK AMAÇ VE HEDEF	2019	2020	2021	2022	2023
1	Okuldaki tüm sınıfları etkileşimli tahta sınıflarına dönüştürmek.	15.000	15.000	15.000	15.000	15.000
2	Okulda öğrencilerin engel durumuna uygun e-kütüphane oluşturmak	2.000	2.000	2.000	2.000	2.000
3	Duyu bütünleme sınıfının iyileştirilmesi	1.000	1.000	1.000	1.000	1.000
4	Okulda spor alanlarının öğrencilerin engel durumuna göre geliştirilmesi	3.000	5.000	5.000	5.000	5.000
5	Velileri bilgilendirici seminer düzenleme	500	500	500	500	500
6	Bütünleştirici etkinlikler	1.000	1.000	1.000	1.000	1.000
7	Özbakım becerilerini gerçekleştirmede kullanılan materyal	2.000	2.000	2.000	2.000	2.000
8	Kendini koruma becerisi gerçekleştirmede kullanılan materyal	1.000	1.000	1.000	1.000	1.000
9	Okulda yapılan sosyal etkinlik çalışmalarında kullanılan materyal	3.000	3.000	3.000	3.000	3.000
10	Kulüpler için kullanılacak materyal	500	500	500	500	500
11	Çok amaçlı salonunda yapılan etkinlikler için malzemeler	1.000	1.000	1.000	1.000	1.000
12	Sosyal hizmet çalışmaları	1.000	1.000	1.000	1.000	1.000
13	Spor için gerekli malzemelerin temini	5.000	5.000	5.000	5.000	5.000
14	Sanat atölyesinin iyileştirilmesi	1.000	1.000	1.000	1.000	1.000
	TOPLAM	40.000	40.000	40.000	40.000	40.000

6. BÖLÜM

YUMRUKAYA ÖZEL EĞİTİM
UYGULAMA OKULU
(I. - II. ve III. KADEME)

İZLEME VE DEĞERLENDİRME

6.1. MALİYETLENDİRME

2019–2023 yıllarını kapsayan Yumrukaya Özel Eğitim Uygulama Okulu Müdürlüğü Stratejik Planı'nın onaylanmasının ardından, planda belirtilen vizyona ulaşmak için belirlenmiş hedefler doğrultusunda gerçekleştirilecek stratejilerin hayata geçirilmesi ile uygulama sürecine geçilecek ve buna paralel olarak izleme ve değerlendirme çalışmaları başlayacaktır. Hedeflerin genel olarak gerçekleşmesinde, koordinasyonu sağlayacak ve sorumlu olacak birim, strateji geliştirme tablosunda belirtilen birimler olacaktır.

Planın uygulama sürecinin takip edilmesi ve belirlenen hedeflere ulaşma konusundaki olumlu ya da olumsuz gelişmelerin takip edilmesi için izleme ve değerlendirme süreci çok önemlidir. İzleme, stratejik plan uygulamasının sistematik olarak takip edilmesi ve raporlanmasıdır. Değerlendirme ise, uygulama sonuçlarının amaç ve hedeflere kıyasla ölçülmesi ve söz konusu amaç ve hedeflerin tutarlılık ve uygunluğunun analizidir.

İzleme sürecinde öncelikli olarak kullanılacak araç, hedeflerde belirlenmiş olan performans göstergeleri olacaktır. Bu nedenle, plan hazırlanırken performans göstergelerinin izleme sürecini kolaylaştırıcı parametreler içermesine dikkat edilmiş ve yıllık olarak ulaşılması istenen hedefler belirlenmiştir.

Yumrukaya Özel Eğitim Uygulama Okulu Müdürlüğü Strateji Geliştirme Üst Kurulu Stratejik Planın izlenmesi ve eylem planlarının yürütülmesinden sorumludur. Hazırlanan stratejik plan ile kaynakların etkin ve verimli kullanılması için hazırlanan tahmini bütçe maliyet tablosu ile her hedef için tahmini ve gerçekleşen giderler yıllık olarak izlenebilecek, buna göre bütçe durumu her uygulama yılı sonunda takip edilebilecektir.

Planın izleme ve değerlendirilmesi sürecinin genel koordinasyonundan Strateji Geliştirme Üst Kurulu sorumludur. Hedeflerden sorumlu kişiler ve birimler ilgili oldukları hedeflerin ilerleme ve gerçekleşme durumunu Stratejik plan koordinasyon ekibine bildirecek, ilgili performans göstergelerinin geri bildirimini yapacaklardır.

Göstergelerin gerçekleşme durumları hakkında hazırlanan rapor üst yöneticiye sunulacak ve böylelikle göstergelerdeki yıllık hedeflere ulaşılmasını sağlamak üzere gerekli görülebilecek tedbirlerin alınması sağlanacaktır.

İzleme Değerlendirme Dönemi	Gerçekleştirilme Zamanı	İzleme Değerlendirme Dönemi Süreç Açıklaması	Zaman Kapsamı
İzleme-Değerlendirme Dönemi	İzleyen yılın Şubat ayı sonuna kadar	<ul style="list-style-type: none">SPE tarafından göstergeler ile ilgili yılsonu gerçekleşme durumlarına ilişkin verilerin toplanması ve değerlendirilmesiOkul Müdürü başkanlığında toplanan üst kurulda, gösterge hedeflerinden sapmaların ve sapma nedenlerinin değerlendirilerek gerekli tedbirlerin alınması	Tüm yıl